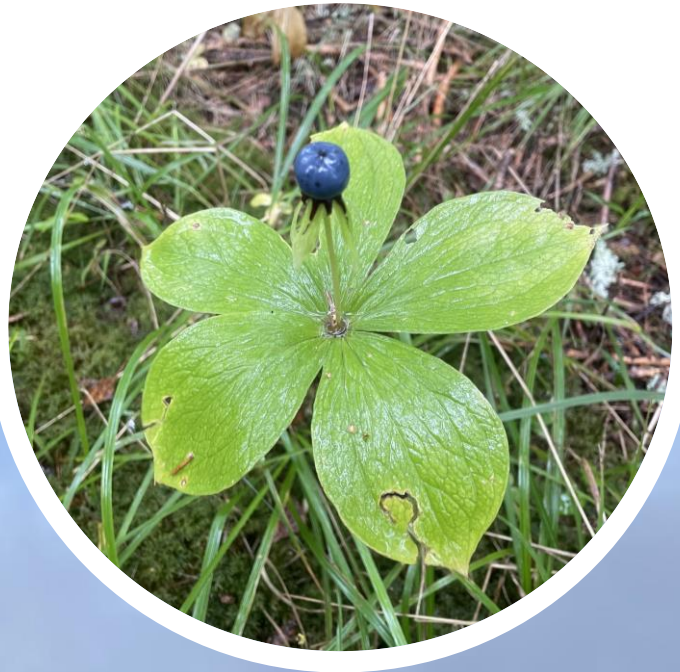


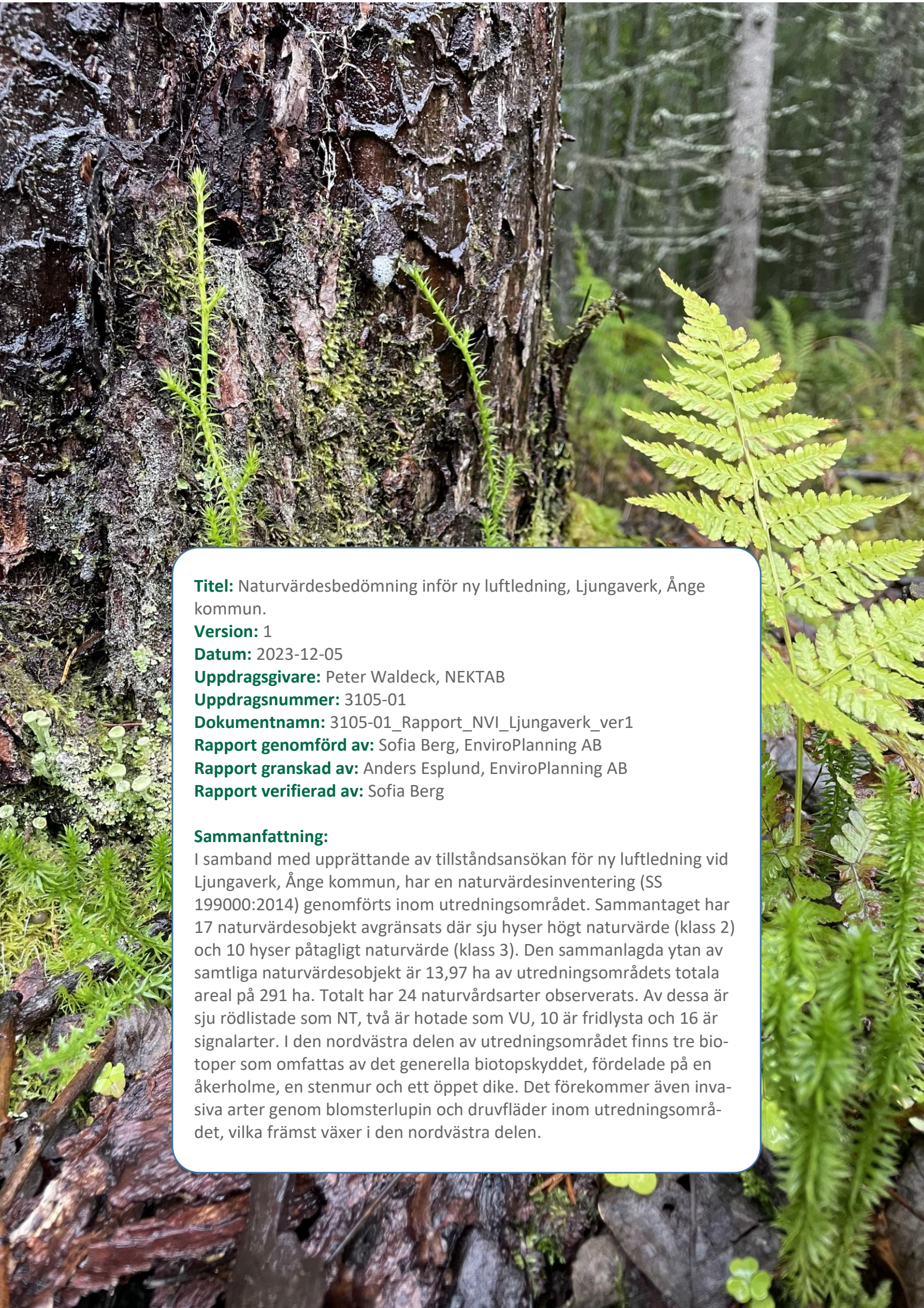


*Ledande experter
för en levande värld.*



Naturinventering
Naturvärdesbedömning inför ny luftledning,
Ljungaverk, Ånge kommun
Nektab





Titel: Naturvärdesbedömning inför ny luftledning, Ljungaverk, Ånge kommun.

Version: 1

Datum: 2023-12-05

Uppdragsgivare: Peter Waldeck, NEKTAB

Uppdragsnummer: 3105-01

Dokumentnamn: 3105-01_Rapport_NVI_Ljungaverk_ver1

Rapport genomförd av: Sofia Berg, EnviroPlanning AB

Rapport granskad av: Anders Esplund, EnviroPlanning AB

Rapport verifierad av: Sofia Berg

Sammanfattning:

I samband med upprättande av tillståndsansökan för ny luftledning vid Ljungaverk, Ånge kommun, har en naturvärdesinventering (SS 199000:2014) genomförts inom utredningsområdet. Sammantaget har 17 naturvärdesobjekt avgränsats där sju hyser högt naturvärde (klass 2) och 10 hyser påtagligt naturvärde (klass 3). Den sammanlagda ytan av samtliga naturvärdesobjekt är 13,97 ha av utredningsområdets totala areal på 291 ha. Totalt har 24 naturvårdsarter observerats. Av dessa är sju rödlistade som NT, två är hotade som VU, 10 är fridlysta och 16 är signalarter. I den nordvästra delen av utredningsområdet finns tre biotoper som omfattas av det generella biotopskyddet, fördelade på en åkerholme, en stenmur och ett öppet dike. Det förekommer även inväsa arter genom blomsterlupin och druvfläder inom utredningsområdet, vilka främst växer i den nordvästra delen.

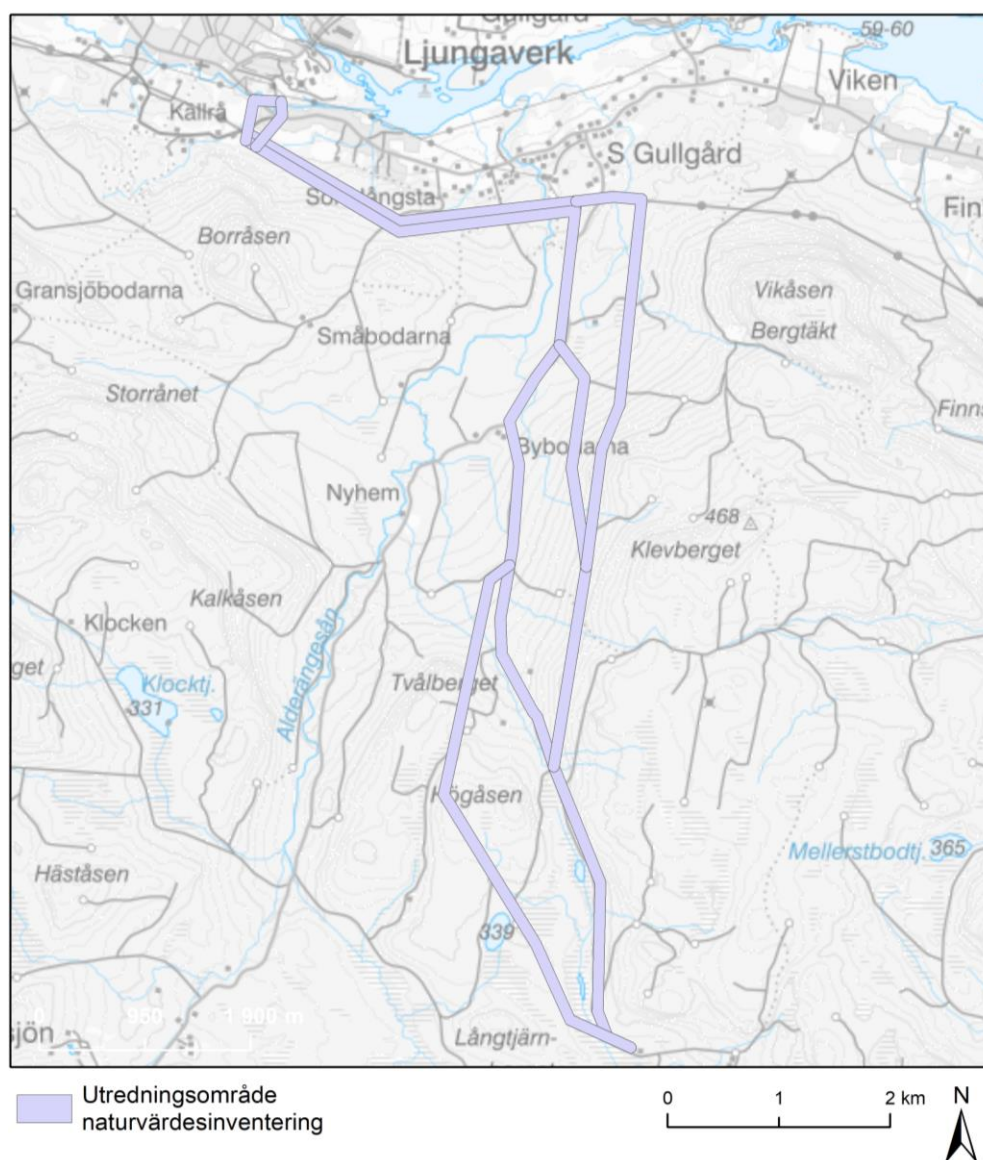
Innehållsförteckning

1	Inledning	1
2	Metod	2
2.1	Naturvärdesinventering	2
2.1	Artskyddsförordningen	4
2.2	Svenska rödlistan	4
2.3	Generella biotopskydd	5
2.4	Förkortningar och förklaringar.....	5
2.5	Förstudie	6
3	Resultat	7
3.1	Sammanställning av tidigare dokumenterade naturvärden	7
3.2	Beskrivning av området	8
3.3	Naturvärdesobjekt	10
3.3.1	Detaljarta A	12
3.3.2	Detaljarta B	13
3.3.3	Detaljarta C	14
3.3.4	Detaljarta D	15
3.4	Naturvårdsarter	33
3.5	Invasiva arter	35
3.6	Generella biotopskydd	35
	Referenser	38
	Bilaga A – artobservationer utanför inventeringsområdet	39

1 Inledning

Nektab samarbetar med Elevio om ny luftledning vid Ljungaverk, Ånge kommun.

EnviroPlanning AB har fått i uppdrag att genomföra en naturvärdesinventering inom utredningskorridor för luftledningen (Figur 1). Området är drygt 291 ha stort och utgörs främst av skogsmark samt av jordbruksmark i den nordvästra delen.



Figur 1. Utredningsområdet (rosa ytor) för luftledning söder om Ljungaverk, Ånge kommun.

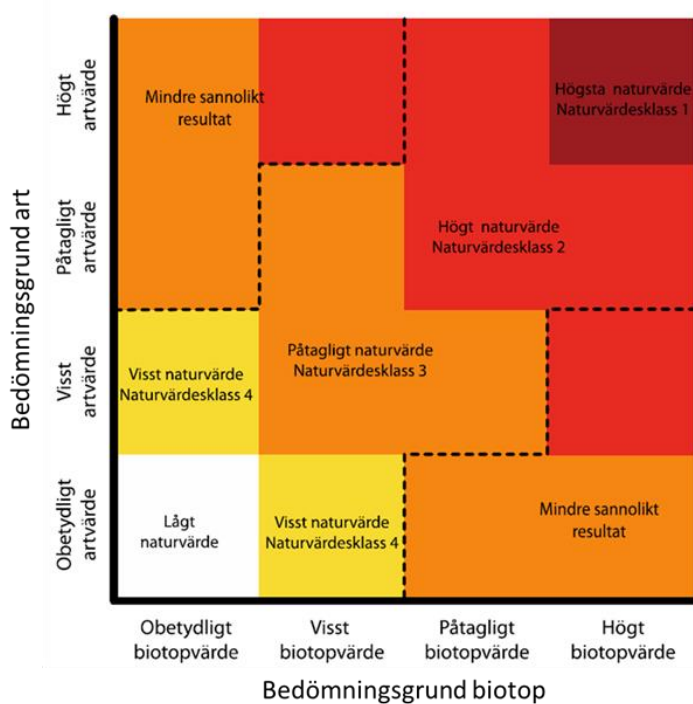
2 Metod

2.1 Naturvärdesinventering

Naturvärdesinventering (NVI) enligt svensk standard (SS 199000:2014) kartlägger och beskriver geografiska områden i landskapet som är av positiv betydelse för biologisk mångfald. Dessa avgränsade geografiska områden naturvärdesbedöms på en fyrgradig skala enligt följande (se också faktaruta 1):

- ◆ Naturvärdesklass 1 – högst naturvärde: störst positiv betydelse för biologisk mångfald.
- ◆ Naturvärdesklass 2 - högt naturvärde: stor positiv betydelse för biologisk mångfald.
- ◆ Naturvärdesklass 3 – påtagligt naturvärde: påtaglig positiv betydelse för biologisk mångfald.

Vilken naturvärdesklass ett område får bedöms utifrån kombinationen av de två bedömningsgrunderna *art* och *biotop* (Figur 2). Artvärdet baseras på områdets artrikedom relativt omgivande landskap samt på närvaro av naturvårdsarter som är ett samlingsnamn för skyddade arter, rödlistade arter (NT), hotade arter (VU, EN, CR), typiska arter, ansvarsarter och signalarter (Nitare 2019). Biotopvärdet baseras på biotopkvalitéer och på biotopens sällsynthet och hotstatus. Läs mer om bedömningsgrunderna i SS 199000:2014.



Figur 2. Bedömningsgrunden för artvärdet och biotopvärdet leder till en viss naturvärdesklass. Bild efter SS 199000:2014.

Tillägg till NVI

Naturvärdesinventeringen i denna rapport har utförts enligt bedömningsgrunder för Svensk standard (ft SS 199000:2014) och följande delar har ingått:

- ◆ 4.3 NVI på fältnivå
- ◆ 4.4 NVI med detaljeringsgrad medel (en yta av minst 0,1 ha kartläggs)
 - ◆ Tillägg 4.5.3 Generella biotopskydd
 - ◆ Tillägg 4.5.6. Fördjupad inventering av invasiva arter.
 - ◆ Tillägg 4.5.5 Detaljerad redovisning av artförekomst

Naturvärdesobjekt presenteras både på karta och i form av korta textbeskrivningar samt foton under avsnitt 3. Naturvårdsarter, i de fall de förekommer, redovisas på karta och med text.

Naturvärdesinventeringen utfördes 2023-09-01 till 2023-09-02 av biologerna Sofia Berg, Anders Esplund och Filip Myllyaho, EnviroPlanning AB. Hela området utgör en yta av cirka 291 ha. Koordinatsystemet som har använts är SWEREF99 TM. Färdiga kartor har gjorts arcMap och GIS-skikten redovisas i SHAPE-format.

Faktaruta 1. Beskrivning av naturvärdesklasser

Naturvärdesklass 1 omfattar geografiska områden som har högt biotopvärde samt högt artvärde. Detta innebär kontinuerlig ekologisk funktion som livsmiljö för ett stort antal naturvårdsarter eller flera rödlistade arter eller enstaka hotade arter. Flera biotopkvaliteter i stor omfattning ska finnas på platsen. Utgörs området av en hotad Natura 2000-naturtyp (se SIS-TR 199001:2014) blir biotopvärdet högt. Ekologiska förutsättningar och förekomst av arter kan inte bli avsevärt bättre i denna klass, med svenska förhållanden som referens.

Naturvärdesklass 2 omfattar geografiska områden som har påtagligt till högt biotopvärde samt artvärde. Detta innebär kontinuerlig ekologisk funktion som livsmiljö för flera naturvårdsarter eller enstaka rödlistad art eller är mycket artrikare än omgivande landskap. Flera biotopkvaliteter ska finnas på platsen. Utgörs området av en Natura2000-naturtyp (ej hotad, (se SIS-TR 199001:2014)) blir biotopvärdet påtagligt.

Naturvärdesklass 3 omfattar geografiska områden med visst till påtagligt biotopvärde och artvärde. Området ska ha förutsättningar för att upprätthålla en kontinuerlig ekologisk funktion som livsmiljö för naturvårdsarter eller enstaka rödlistade arter eller vara artrikare än omgivande landskap. Enstaka biotopkvaliteter ska finnas på platsen.

2.1 Artskyddsförordningen

Alla vilda fåglar, groddjur, kräldjur, orkidéer, fladdermöss samt vissa utpekade växter och andra djurarter är fridlysta genom artskyddsförordningen (ASF). I artskyddsförordningen inkluderas både arter upptagna i EU:s naturvårdsdirektiv (Fågeldirektivet och Art- och habitatdirektivet) (bilaga 1 i ASF) samt de nationella fridlysta arterna (bilaga 2 i ASF). Artskyddsförordningen innehåller regler över hur de fridlysta arternas överlevnad ska säkras. Reglerna för arterna ser olika ut beroende på hur arten är skyddad. Nedan redovisas de olika skydden.

Strikt skyddade arter – arter upptagna i EU:s naturvårdsdirektiv

Arter som är listade i förordningens bilaga 1 och som innehar beteckningen n eller N har ett utökad skydd i enlighet med art- och habitatdirektivet. Detta skydd regleras via följande:

- ◆ 4§ ASF (fåglar)
För dessa arter är det förbjudet att fånga eller döda djur samt att förstöra, skada eller bortföra bon och ägg. Det är även förbjudet att störa arterna på ett sådant sätt att det försvårar för arternas möjligheter att bibehålla populationen på en tillfredsställande nivå samt möjligheten att återupp-
rätta populationen till den nivån.
- ◆ 4a§ ASF (andra djur än fåglar)
För dessa arter är det förbjudet att fånga eller döda djur, störa djur (särskilt under djurens parnings-, uppfödning-, övervintrings- och flyttningss-
perioder), förstöra eller samla in ägg i naturen, och skada eller förstöra djurens fortplantningsområden eller viloplatsar.

Nationellt fridlysta arter

Arter som är listade i förordningens bilaga 2 är nationellt fridlysta och deras skydd regleras via följande:

- ◆ 6§ ASF (kräldjur, groddjur, ryggradslösa djur)
För dessa arter är det förbjudet att döda, skada, fånga eller på annat sätt samla in exemplar och ta bort eller skada ägg, rom, larver och bon.
- ◆ 8–9§ ASF (kärlväxter, mossor, lavar, svampar och alger)
För dessa arter är det förbjudet att plocka, gräva upp eller ta bort eller skada frön eller andra delar av växten.

2.2 Svenska rödlistan

Den svenska rödlistan är en lista över arter och deras hotstatus i Sverige (se Faktaruta 2). Den baseras på en bedömning av enskilda arters risk att dö ut från landet. Bedömningen görs utifrån internationellt vedertagna kriterier som baseras på flera olika riskfaktorer. Rödlistan är ett viktigt verktyg inom naturvården vid exempelvis bedömning av konsekvenser av planerad exploatering. Om det finns flera rödlistade arter i ett område kan exploatering få allvarliga konsekvenser. Rödlistade arter har däremot inget formellt lagligt skydd (Artdatabanken 2022).

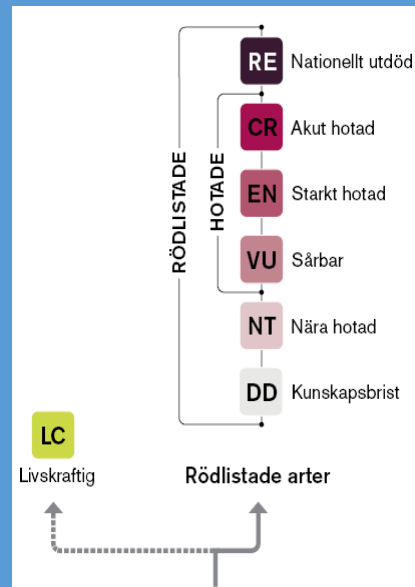
Faktaruta 2. Den svenska rödlistan

Alla flercelliga svenska arter för vilka en bedömning enligt rödlistans kriterier är möjlig klassificeras enligt bilden till höger. Arter som inte uppfyller något av kriterierna hamnar i kategorin Livskraftig (LC).

Resterande arter blir rödlistade. En del arter hamnar i kategorin Kunskapsbrist (DD), dvs de skulle kunna hamna i vilken kategori som helst men i dagsläget saknas kunskap.

De arter som uppfyller kriterierna för Nära hotad (NT), Sårbar (VU), Starkt hotad (EN), Akut hotad (CR) eller Nationellt utdöd (RE) är alla rödlistade. De arter som kategoriseras som CR, EN eller VU är hotade.

Ju högre upp på skalan en art hamnar, ju högre risk har arten att dö ut.



Källa: Artdatabanken 2023.

2.3 Generella biotopskydd

Nedanstående förteckning med biotoper, listade i bilaga 1 till förordningen om områdesskydd enligt miljöbalken m.m., utgör biotopskyddsområden enligt 7 kap 11 §. Inom ett biotopskyddsområde får inte verksamheter bedrivas eller åtgärder vidtas som kan skada naturmiljön. Om det finns särskilda skäl, får dispens från förbudet ges i det enskilda fallet.

- ◆ Allé (lövträd planterade i en enkel eller dubbel rad som består av minst fem träd med en stamdiameter på ≥ 20 cm)
- ◆ Källa med omgivande våtmark i jordbruksmark
- ◆ Odlingsröse i jordbruksmark
- ◆ Pilevall
- ◆ Småvatten och våtmark i jordbruksmark (areal av högst ett hektar)
- ◆ Stenmur i jordbruksmark
- ◆ Åkerholme (areal högst 0,5 hektar som omges av åkermark eller kultiverad betesmark)

2.4 Förkortningar och förklaringar

I samband med presentation av naturvårdsarter anges vilken naturvårdskategori arten tillhör. En art kan tillhöra en eller flera kategorier. Tabell 1 redovisar förklaringar till förkortningar som används i samband med angivelse av en arts naturvårdskategori.

Tabell 1. Tabellen redovisar förklaringar till förkortningar som kan förekomma i denna rapport.
ASF = Artskyddsförordningen.

Förkortning	Betydelse
S	Signalarter i Skogsstyrelsens nyckelbiotopsinventering
T	Typisk art för angiven Natura 2000 naturtyp
ÄoH	Indikatorarter på värdefull gräsmark, äng och hagmark
ASF, bilaga 1	Arten är fridlyst och innehar om betecknad med bokstaven n eller N i bilaga 1 till artskyddsförordningen ett utökad skydd i enlighet med art- och habitatdirektivet (ASF 2007:845, § 4,5 och 7)
ASF, fågeldir.	Arten finns med i artskyddsförordningen och är upptagen i bilaga 1 till fågeldirektivet vilket innebär att arten har ett sådant unionsintresse att särskilda skyddsområden ska utses (ASF 2007:845, bilaga 1 B)
ASF, bilaga 2	Arten är nationellt fridlyst enligt artskyddsförordningen (ASF 2007:845, § 6, 8 och 9)

2.5 Förstudie

Eftersök av tidigare dokumenterade naturvärden har gjorts i ett antal biologiska databaser som Artportalen, Skogsstyrelsens Skogens pärlor, Jordbruksverkets ängs- och betesmarksinventering (TUVA) och Naturvårdsverkets våtmarksinventering samt Skyddad natur. Tabell 2 redovisar samtliga genom sökta databaser.

3 Resultat

3.1 Sammanställning av tidigare dokumenterade naturvärden

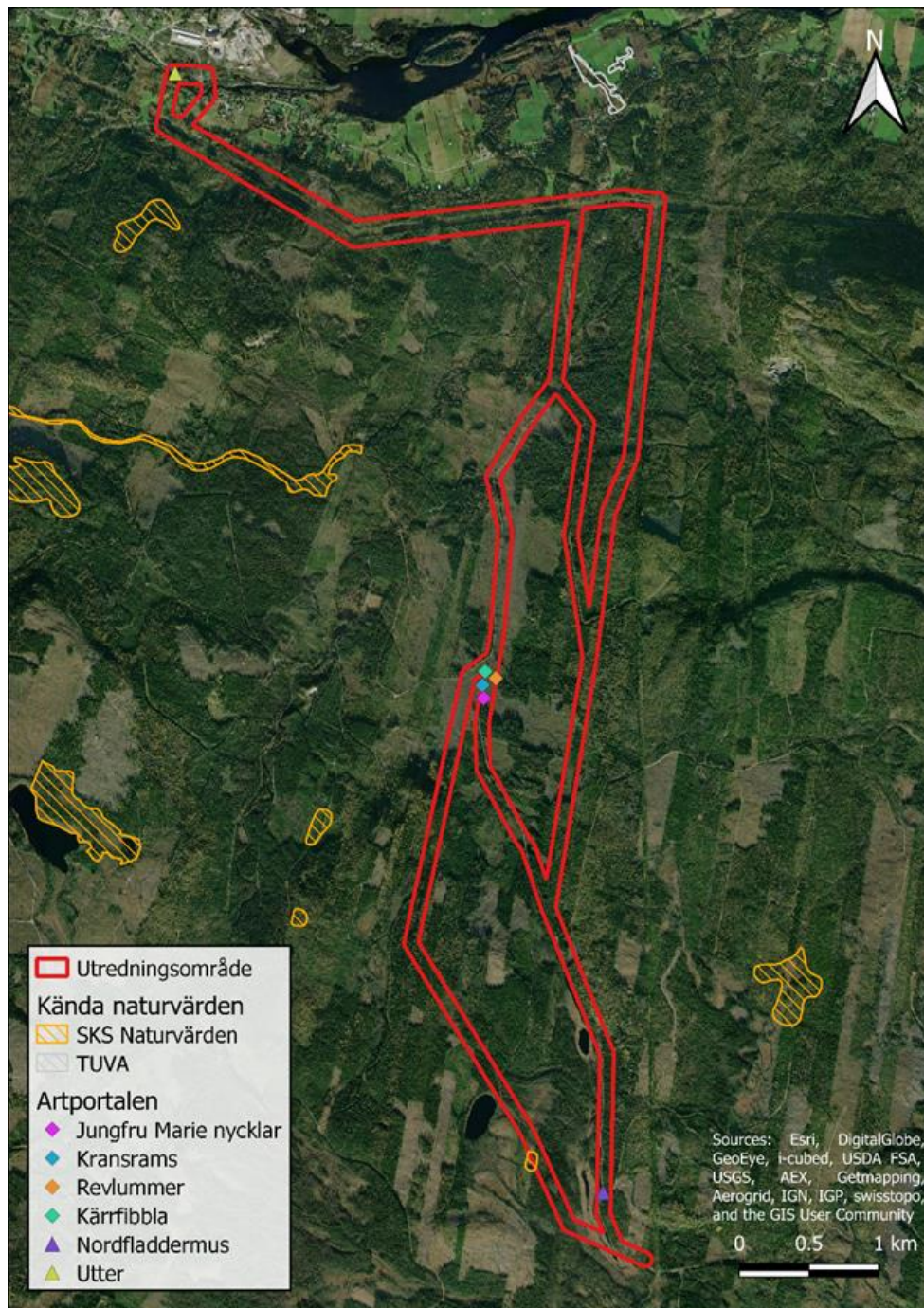
Ett flertal olika biologiska databaser (Tabell 2) har undersökts i syfte att sammanställa vilka naturvärden som är kända inom inventeringsområdet idag. Tabell 2 redovisar genomsökta databaser samt vilka naturvärden som förekommer inom inventeringsområdet.

Sammantaget finns få tidigare kända naturvärden inom inventeringsområdet. I den södra delen är ett utpekad naturvärde av Skogsstyrelsen som lövrik barrskog. Ett fåtal inrapporterade artobservationer inom inventeringsområdet finns på artportalen (se Figur 3) vilka utgörs av utter (NT), Jungfru Marie nycklar (8§ ASF), kransrams (S), revlumner (8§ ASF), kärrfibbla (S) och nordfladdermus (NT, 4a§ ASF).

Ett flertal artobservationer finns dock i närområdet till inventeringsområdet (inom 250 m). Dessa arter redovisas i bilaga A.

Tabell 2. Sammanställning av biologiska databaser och om registrerade värden i dessa finns inom inventeringsområdet.

Data	Ansvarig utgivare	Förekomst inom området
Sks naturvärden	Skogsstyrelsen	Ja (Figur 3)
Sks nyckelbiotoper	Skogsstyrelsen	Nej
Sks naturvårdsavtal	Skogsstyrelsen	Nej
Sks sumpskogar	Skogsstyrelsen	Nej
Ängs- och betesmarks inventering (TUVA)	Jordbruksverket	Nej
Natura 2000-områden	Naturvårdsverket	Nej
SPA rikstäckande	Naturvårdsverket	Nej
Naturreservat	Naturvårdsverket	Nej
Naturvårdsområden	Naturvårdsverket	Nej
Övriga biotopskyddsområden	Naturvårdsverket	Nej
Våtmarksinventeringen (VMI)	Naturvårdsverket	Nej
Invasiva arter	Artportalen	Nej
Rödlistade arter	Artportalen	Ja (Figur 3)
Fridlysta arter	Artportalen	Ja (Figur 3)
Fågeldirektivet bilaga 1	Artportalen	Nej
Signalarter	Artportalen	Ja (Figur 3)



Figur 3. Tidigare kända naturvärden inom inventeringsområdet. Se Bilaga A för rapporterade artförekomster utanför inventeringsområdet.

3.2 Beskrivning av området

Inventeringsområdet på drygt 291 ha och utgörs främst av skogsmark på vilken traktthyggesbruk (kalhyggesbruk) tillämpas (Figur 4). Naturvärden inom området skogslandskapet är kopplade till bevarade hänsynsytor, sparade sälgar och till myrar. I den norra delen av utredningsområdet finns inslag av jordbruksmark med åkermark och kultiverad betesmark, kraftledningsgata och ett större vattendrag (Granån). Här förekommer biotoper som omfattas av

det generella biotopskyddet. Figur 4 visar vyer över delar av utredningsområdet. Inom området finns även ett flertal skogsvägar och grusvägar. Utmed dessa finns bitvis en artrikare flora med lila ögontröst, ormbär, prästkrage, skogsklöver, brudborste, renfana, liten blåklocka, gulvial, vitmåra, skogsvicker, hökfibblor, skogsnäva, gökärt, daggekåpor med flera (Figur 5).



Figur 4. Vyer över inventeringsområdet med tallklädd myr, kraftledningsgata, kalhyggen och åkermark.



Figur 5. Vägkanterna till skogsvägar och grusvägar hyser bitvis en örtrik flora med bland annat lila ögontröst och ormbär.

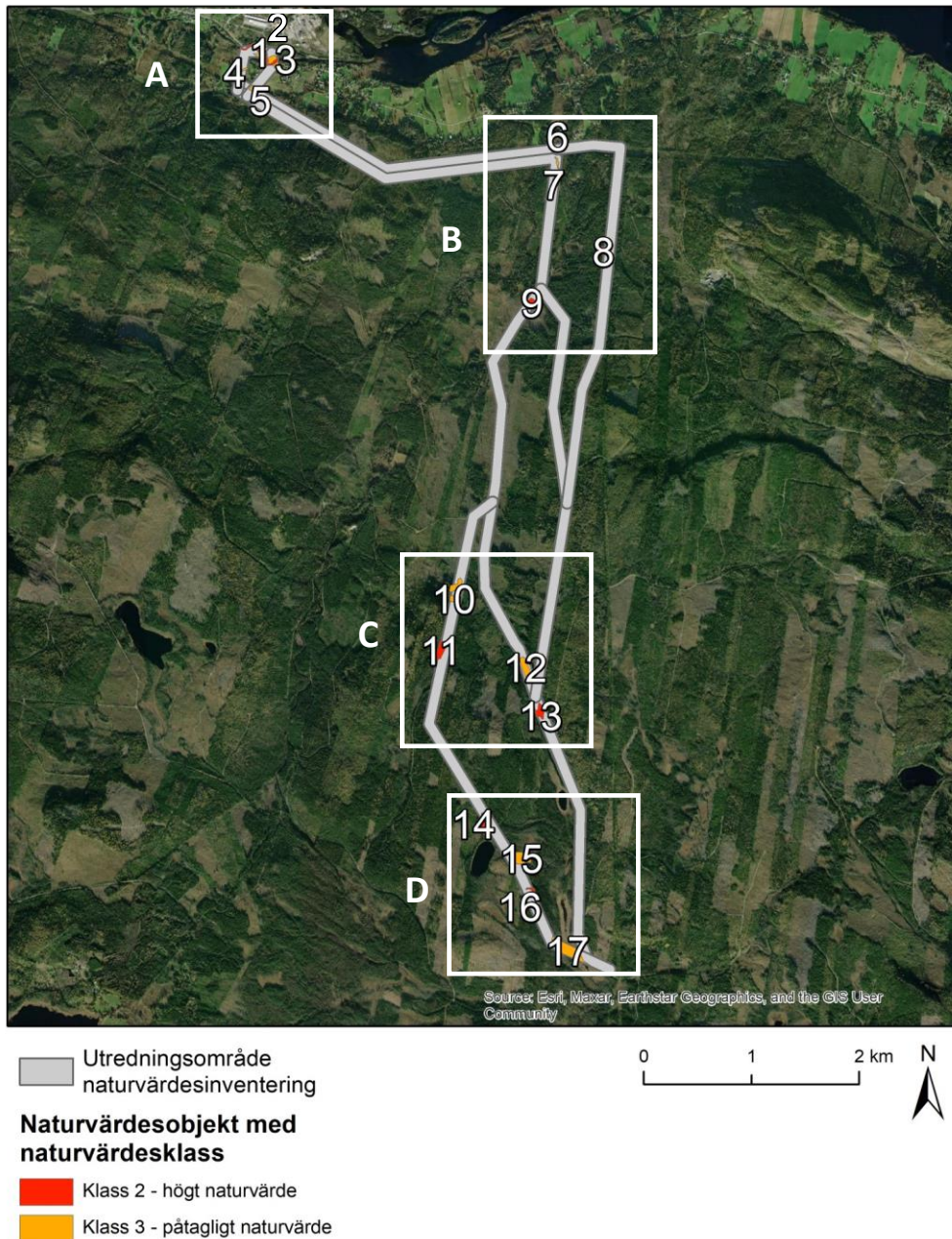
3.3 Naturvärdesobjekt

Sammantaget har 17 naturvärdesobjekt avgränsats där sju hyser högt naturvärde (klass 2) och 10 hyser påtagligt naturvärde (klass 3). Tabell 3 visar en sammanställning av naturvärdesobjekten och Figur 6 visar en översikt av alla naturvärdesobjekt. Varje naturvärdesobjekt visas även på detaljkarta A-D i Figur 7–10.

Den sammanlagda ytan av samtliga naturvärdesobjekt är 13,97 ha av utredningsområdets totala areal på 291 ha.

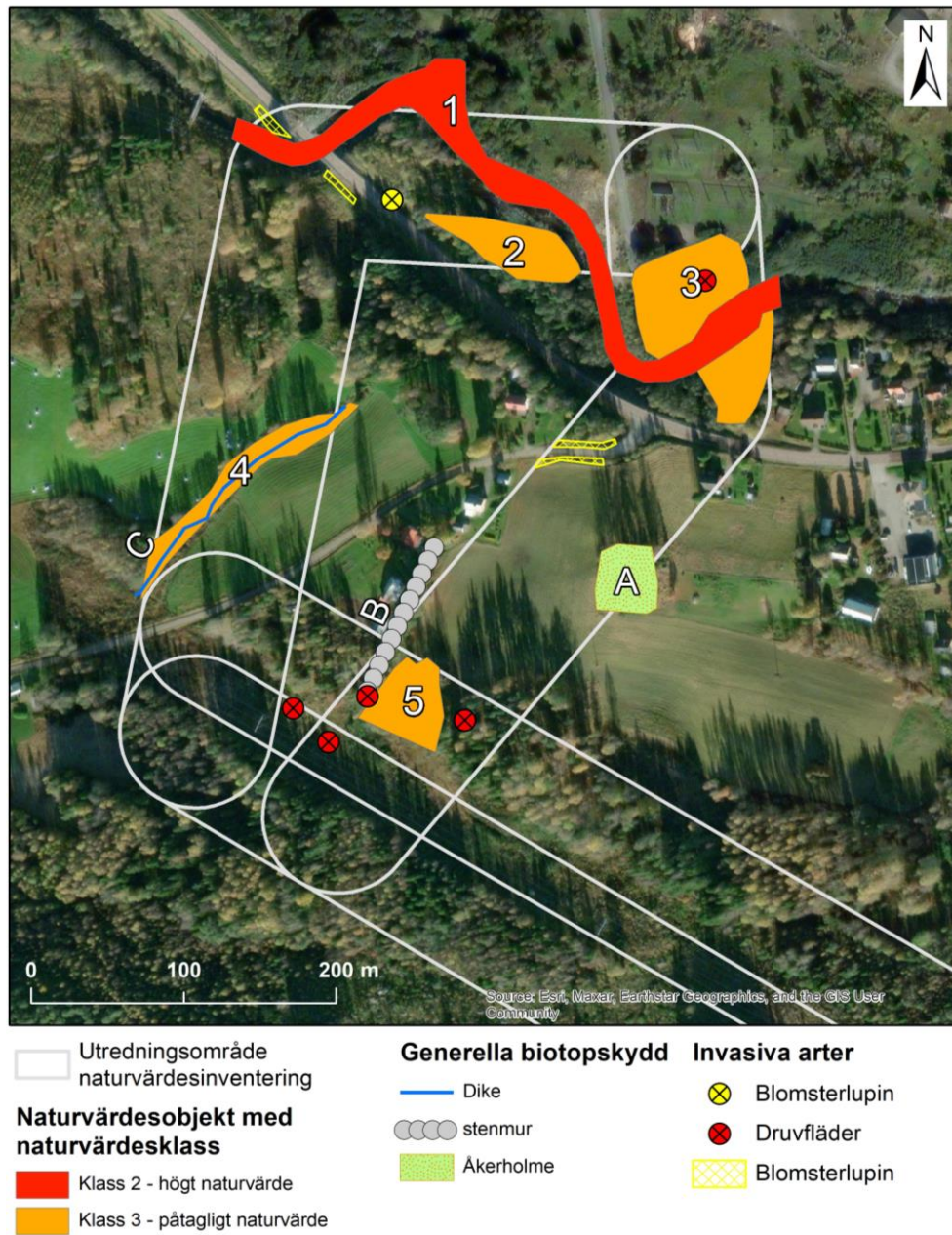
Tabell 3. Sammanställning av naturvärdesobjekt. Färger representerar de olika naturvärdesklasserna.

Objekt-ID	Naturvärdesklass	Naturtyp	Biotop	Area (ha)
1	2	Vattendrag	Större vattendrag	0,91
2	3	Skog och träd	Lövrik blandskog	0,24
3	3	Skog och träd	Lövskog	0,60
4	3	Vattendrag	Bäck	0,26
5	3	Skog och träd	Lövdunge	0,22
6	3	Skog och träd	Sumpskog	0,18
7	3	Skog och träd	Barrskog	0,57
8	2	Myr	Tallmyr	0,52
9	2	Skog och träd	Tallnurskog	0,41
10	3	Skog och träd	Örtrik barrskog	1,26
11	2	Skog och träd	Barnnurskog	1,09
12	3	Skog och träd	Granskog	1,01
13	2	Skog och träd	Grannurskog	0,80
14	2	Skog och träd	Barnnurskog	1,31
15	3	Myr	Tallmyr	1,47
16	2	Skog och träd	Barnnurskog	0,18
17	3	Myr	Myr och vattendrag	2,93



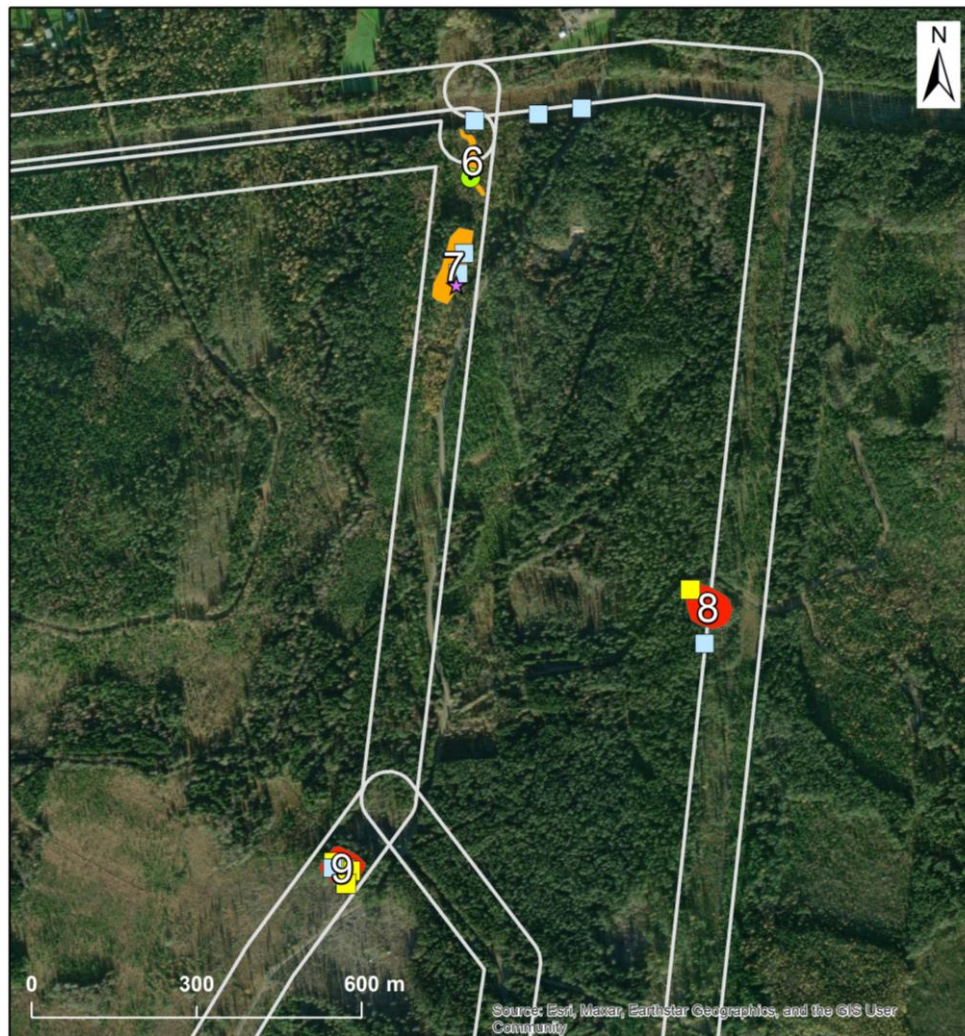
Figur 6. Avgränsade naturvärdesobjekt med naturvärdesklass. Siffror utgör objekt-ID. Varje naturvärdesobjekt visas på detaljkarta A-D i Figur 7–10.

3.3.1 Detaljkarta A



Figur 7. Detaljkarta A - naturvärdesobjekt med naturvärdesklass. Siffror visar objekt-ID till naturvärdesobjekten. Kartan visar även förekomster av invasiva arter samt generella biotopskydd där bokstav anger objekt-ID.

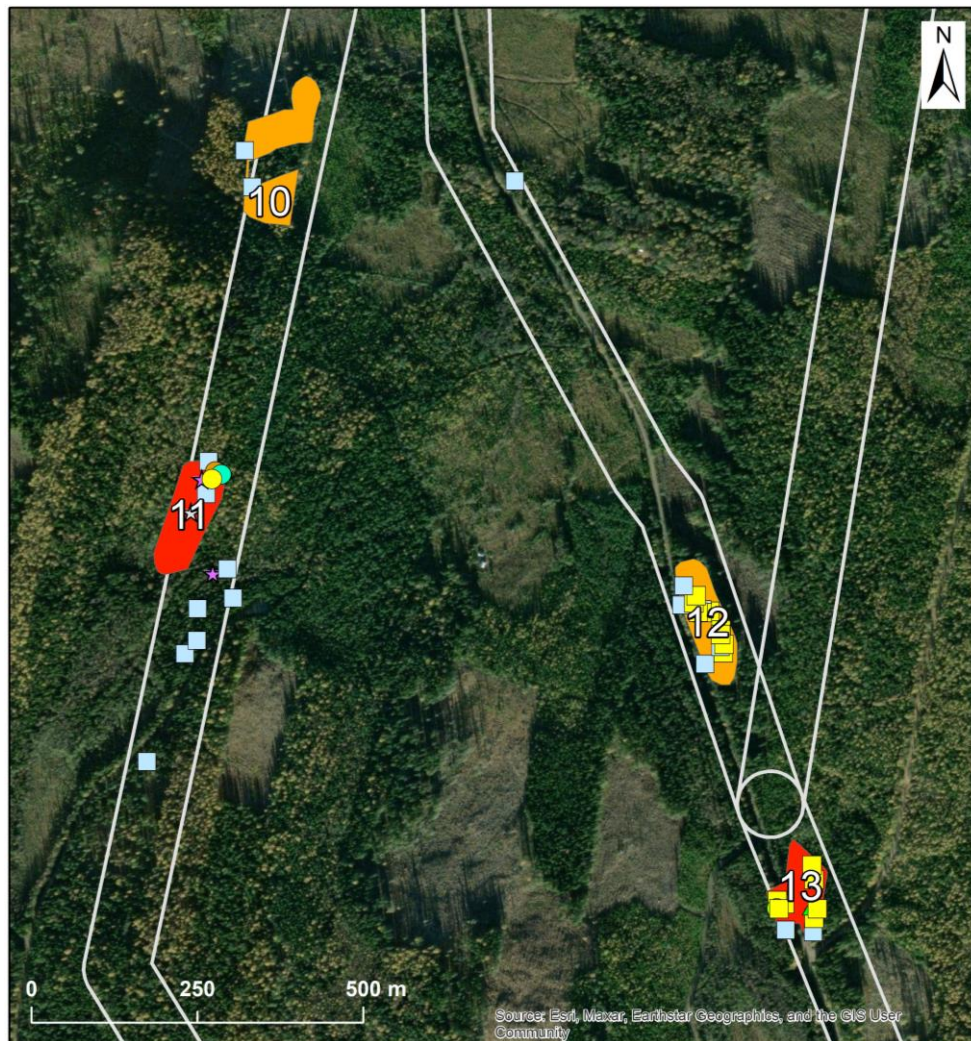
3.3.2 Detaljkarta B



Utredningsområde naturvärdesinventering	Naturvårdsarter	☆ Talltita
Naturvärdesobjekt med naturvärdesklass	▲ Garnlav	★ Tretåig hackspett
Klass 2 - högt naturvärde	▲ Lunglav	● Vanlig groda
Klass 3 - påtagligt naturvärde	▲ Vitgrymig nållav	■ Blåsippa
	● Granticka	■ Fläcknycklar
	● Rynkskinn	■ Grönvit nattviol
	● Ullticka	■ Knärot
	★ Orre	■ Revlumner
	★ Spillkråka	

Figur 8. Detaljkarta B - naturvärdesobjekt med naturvärdesklass. Siffror visar objekt-ID till naturvärdesobjekten. Förekomster av rödlistade och fridlysta arter. Arternas naturvårdskategori anges i tabell 4.

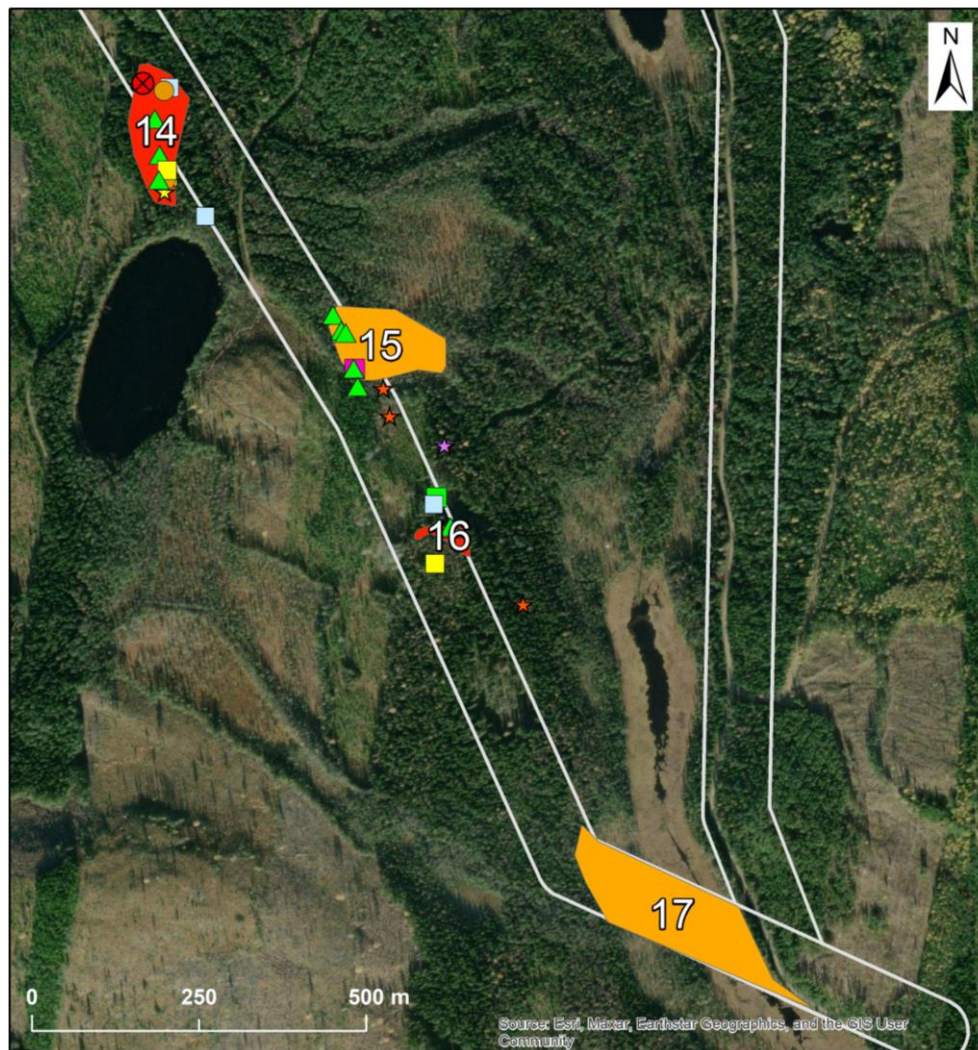
3.3.3 Detaljkarta C



Utredningsområde naturvärdesinventering	Naturvårdsarter	☆ Talltita
Naturvärdesobjekt med naturvärdesklass	▲ Garnlav	★ Tretåig hackspett
Klass 2 - högt naturvärde	▲ Lunglav	● Vanlig groda
Klass 3 - påtagligt naturvärde	▲ Vitgrynig nållav	■ Blåsippa
	● Granticka	■ Fläcknycklar
	● Rynskinn	■ Grönvit nattviol
	● Ullticka	■ Knärot
	★ Orre	■ Revlumner
	★ Spillkråka	

Figur 9. Detaljkarta C - naturvärdesobjekt med naturvärdesklass. Siffror visar objekt-ID till naturvärdesobjekten. Förekomster av rödlistade och fridlysta arter. Arternas naturvårdskategori anges i tabell 4.

3.3.4 Detaljkarta D



Utredningsområde naturvärdesinventering	Naturvårdsarter	☆ Talltita
Naturvärdesobjekt med naturvärdesklass	▲ Garnlav	★ Tretåig hackspett
Klass 2 - högt naturvärde	▲ Lunglav	● Vanlig groda
Klass 3 - påtagligt naturvärde	▲ Vitgrymig nållav	■ Blåsippa
Invasiva arter	● Granticka	■ Fläcknycklar
⊗ Blomsterlupin	● Rynkskinn	■ Grönvit nattviol
⊗ Druvfläder	● Ullticka	■ Knärot
	★ Orre	■ Revlumner
	★ Spillkråka	

Figur 10. Detaljkarta D - naturvärdesobjekt med naturvärdesklass. Siffror visar objekt-ID till naturvärdesobjekten. Kartan visar även förekomster av invasiva arter samt rödlistade och fridlysta arter, vars naturvårdskategori redovisas i tabell 4.

1	Naturtyp:	Vattendrag	Areal:	0,91 ha
	Biotop:	Större vattendrag	Formellt skydd:	Fridlyst art
Naturvärdesklass	Klass 2 – högt naturvärde Högt biotopvärde och preliminärt artvärde ger naturvärdesklass 2.			
Beskrivning	Större vattendrag (Granån) med forsande vatten. Sträckan inom utredningsområdet har tämligen naturliga strandkanter med överhäng av strandnära träd och buskar. I vattenfåran och strandkanter finns rikligt med block och sten som skapar skrymslen. I vattenfåra finns mindre vegetationsklädda öar. Vattendraget går under bro för Sörhängstavägen. Här är strandkanterna erosionskyddade och i dess närhet växer blomsterlupin (invasiv). Då den akvatiska floran och faunan ej är inventerad ges ett preliminärt artvärde.			
Naturvårdsarter	Utter – enstaka (NT; 4a§ ASF) – rapporterad på artportalen 2014.			
Värdeelement	Forsande sträckor – rikligt; Block och sten – rikligt; Nektarresurser – flera;			
Värdestrukturer	Lövträd med överhäng över vattenfåran – tämligen utvecklat; Naturliga strandkanter – tämligen välutvecklade; Gömslen – tämligen välutvecklat;			
Figur	Figur 7			



2	Naturtyp:	Skog och träd	Areal:	0,24 ha
	Biotop:	Lövrik blandskog	Formellt skydd:	Nej
Naturvärdesklass	Klass 3 – påtagligt naturvärde Påtagligt biotopvärde och visst artvärde ger naturvärdesklass 3.			
Beskrivning	Lövrik blandskog med olikåldrat och flerskiktat trädskikt med sälg, asp, gråal, rönn, tall, gran och björk. Gamla träd saknas dock. Mark tämligen plan, frisk till fuktig med ett fältskikt som inkluderar ekorrbär, harsyra, kransmossa, ormbär, kirskål, liljekonvalj, stormhatt, skogsfräken och strutbräken. Området gränsar till Granån, och vid dess strandkant finns långsträckt stenröse. Det förekommer rikligt med död ved, främst genom lövlågor i olika nedbrytningsstadier.			
Naturvårdsarter	Ormbär – flera (S) Stormhatt – flera (S) Strutbräken – flera (S)			
Värdeelement	Stenröse – flera; Grova lågor – rikligt; Nektarresurser – flera; Sälgt – flera.			
Värdestrukturer	Trädslagsblandning – välutvecklat; Olikåldrat trädskikt och flerskiktning – tämligen välutvecklat; Gömslen – tämligen välutvecklat.			
Figur	Figur 7			



3	Naturtyp: Skog och träd Biotop: Lövskog	Areal: 0,60 ha Formellt skydd: Nej
Naturvärdesklass	Klass 3 – påtagligt naturvärde Påtagligt biotopvärde och visst artvärde ger naturvärdesklass 3.	
Beskrivning	<p>Igenväxningsmark med blandlövskog som domineras av sälg, björk, asp och rönn samt enstaka inslag av gran och tall. Generellt är skogen ung med men det finns ett flertal äldre lövträd av främst grov asp och sälg. Rikligt med död ved av främst klen, liggande lövved men även enstaka grova lågor av asp och sälg. Buskskikt med tätt lövsly med främst salix, röda vinbär och druvfläder (invasiv). Fältskikt som inkluderar ormbär, ekorrbär, liljekonvalj, åkerfräken, majbräken, harsyra, brännässlor, smultron och tibast. I väst på öppen sandig mark även flockfibbla, renfana, rölleka och prästkrage.</p> <p>Naturvärdet är främst kopplat till grova lövträd av asp och sälg samt rik tillgång till liggande lövved.</p>	
Naturvårdsarter	Ormbär – flera (S) Tibast – enstaka (S)	
Värdeelement	Grova lågor – enstaka; Klena lågor – rikligt; Torrakor – enstaka; Nektarressurser – flera; Bärande buskar – flera; Sandblotta – enstaka; Hålträd – enstaka.	
Värdestrukturer	Trädslagsblandning – välutvecklat; Olikåldrat trädskikt – tämligen utvecklat; Flerskiktning – tämligen utvecklat; Lövbryn – tämligen utvecklat; Glänta – måttligt utvecklat; Gömslen – måttligt utvecklat.	
Figur	Figur 7	



Naturvärdesobjekt 3 med grov sälg till vänster och tibast till höger.

4	Naturtyp:	Vattendrag	Areal:	0,26 ha
	Biotop:	Bäck/dike	Formellt skydd:	Generellt biotopskydd
Naturvärdesklass	Klass 3 – påtagligt naturvärde Påtagligt biotopvärde och svagt artvärde ger naturvärdesklass 3.			
Beskrivning	Bäck genom kultiverad åkermark som idag betas av hästar. Strömmande vatten med främst sandig botten, men partier med sten förekommer. Vattendraget är väl beskuggat av salix-buskar, klipbal, björk, gran och enstaka rönn, Fältskikt med älggräs, hallon och åkertistel och vid lövbrynet växer ängsväxter som ängsklocka, röllika och daggekåpor. Bäck/diket omfattas av det generella biotopskyddet (Objekt C på karta i Figur 7).			
Naturvårdsarter	Ängsklocka – flera (ÅoH)			
Värdeelement	Nektarresurser – flera; Bärande träd – flera; Bäck – enstaka; Klena lågor – enstaka; Grova lågor – enstaka.			
Värdestrukturer	Lövbryn – tämligen välutvecklat; Gömslen – tämligen välutvecklat.			
Figur	Figur 7			



Naturvärdesobjekt 4. Bäck/dike genom kultiverad åkermark.

5	Naturtyp:	Skog och träd	Areal:	0,22 ha
	Biotop:	Lövduge	Formellt skydd:	Fridlyst art
Naturvärdesklass	Klass 3 – påtagligt naturvärde Påtagligt biotopvärde och svagt artvärde ger naturvärdesklass 3.			
Beskrivning	Lövduge med främst yngre lövträd men med inslag av äldre sälg och björk. Trädskiktet, som är flerskiktat, domineras av björk och sälg men hyser även inslag av rönn och gran. Marken är plan, med friska, fuktiga och blöta partier. En del av marken är svämmad och håller vatten, vilket kan ha potential för groddjureproduktion. Det förekommer tämligen rikligt med klen död ved samt enstaka grövre lågor. Fältskiktet inkluderar kärrviol, skogsfräken, älggräs, daggkåpor och ormbär.			
Naturvårdsarter	Ormbär – flera (S) Ängsklocka – flera (ÅoH) Revlummer – flera (8§ ASF)			
Värdeelement	Småvatten – enstaka; Sälg – flera; Nektarresurser – flera; Bärande träd – flera; Klena lågor – enstaka; Grova lågor – enstaka.			
Värdestrukturer	Lövbryn – tämligen välutvecklat; Trädslagsblandning – tämligen välutvecklat.			
Figur	Figur 7			



Naturvärdesobjekt 5. Lövduge med småvatten.

6	Naturtyp:	Skog och träd	Areal:	0,18 ha
	Biotop:	Sumpskog, bäck	Formellt skydd:	Fridlyst art
Naturvärdesklass	Klass 3 – påtagligt naturvärde Påtagligt biotopvärde och visst artvärde ger naturvärdesklass 3.			
Beskrivning	Bäck med omgivande svämskog med flertal sammanhängande vattensamlingar (2–5 dm djupa). Flerskiktat yngre trädskikt med gråal, björk och gran. Marken är plan, fuktig till blöt med ett fältskikt som inkluderar älgräs, ekorrhår, ormbär och skogsfräken. Det förekommer en del grövre lågor i senare nedbrytningsstadier. Ett flertal individer av vanlig groda observerades. Området hyser förutsättningar för groddjur genom reproduktionslokaler och födosöksområden.			
Naturvårdsarter	Vanlig groda – flera (ASF bilaga 2) Ormbär – flera (S)			
Värdeelement	Småvatten – flera; Nektarresurser – flera; Klena lågor – enstaka; Grova lågor – flera; Bäck – enstaka.			
Värdestrukturer	Trädslagsblandning – måttligt utvecklat; Svämytor – tämligen välutvecklat; Gömslen – måttligt utvecklat;			
Figur	Figur 8			



Naturvärdesobjekt 6. Bäck med omgivande sumpskog och svämskog.

7	Naturtyp:	Skog och träd	Areal:	0,57 ha
	Biotop:	Barrskog	Formellt skydd:	Fridlyst art
Naturvärdesklass	Klass 3 – påtagligt naturvärde Påtagligt biotopvärde och visst artvärde ger naturvärdesklass 3.			
Beskrivning	Uppvuxen barrskog med gran, tall och inslag av björk och rönn. Mark kuiperad och blockrik med små till stora block. Området hyser tämligen mycket död ved genom torrakor och lågor i olika nedbrytningsstadier. Fältskiktet inkluderar torskalk, revlumner, linnéa, friskmossor, blåbär, kråkbär och lingon. Skogen är relativt rik på hänglavar som skägglav, tagellavar och nästlav.			
Naturvårdsarter	Spillkråka – enstaka (NT, 4§ ASF) Revlumner – rikligt (8§ ASF)			
Värdeelement	Grova lågor – flera; Klena lågor – flera; Torrakor – flera; Block – rikligt; Nektarresurser – flera;			
Värdestrukturer	Trädslagsblandning och flerskiktning – måttligt utvecklat; Gömslen – tämligen välutvecklat;			
Figur	Figur 8			



Naturvärdesobjekt 7. Barrskog med rikliga förekomster av revlumner.

8	Naturtyp:	Myr	Areal:	0,27 ha
	Biotop:	Tallmyr	Formellt skydd:	Fridlyst art
Naturvärdesklass	Klass 2 – högt naturvärde Påtagligt biotopvärde och påtagligt artvärde ger naturvärdesklass 2.			
Beskrivning	Trädklädd myrmark där tall dominerar trädskiktet som även hyser inslag av gran, vårtbjörk, klibbal och dvärgbjörk. Det förekommer tämligen rikligt med död ved genom torrakor och lågor i olika nedbrytningsstadier. Marken är plan och fuktig med ett fältskikt som inkluderar kråkbär, tuvull, slätterblomma, kråklöver, blåbär, lingon, tranbär, blodrot och hjortron. Strax utanför den fuktiga marken, på frisk mark, växer ca 50 plantor av knärot.			
Naturvårdsarter	Knärot – enstaka (VU, S, 8§ ASF) Revlummer – flera (8§ ASF)			
Värdeelement	Grova lågor – flera; Klena lågor – flera; Torrakor – flera; Hålträd – flera; Nektarresurser – rikligt; Senvuxen tall – flera;			
Värdestrukturer	Trädslagsblandning och flerskiktning – tämligen välutvecklat;			
Figur	Figur 8			



Naturvärdesobjekt 8. Tallmyr med knärot och boträd.

9	Naturtyp:	Skog och träd	Areal:	0,41 ha
	Biotop:	Barrnaturskog	Formellt skydd:	Fridlyst art
Naturvärdesklass	Klass 2 – högt naturvärde Påtagligt biotopvärde och högt artvärde ger naturvärdesklass 2.			
Beskrivning	Tall- och granhänsyn mellan hygge och ungskog. Trädskikt olikåldrat med tall, gran och inslag av björk. Död ved genom torrakor och grova lågor i olika nedbrytningsstadier. Marken är plan och frisk, med ett fältskikt som inkluderar bärris, linnéa, ekorrbär, skogsstjärna och stora bestånd av knärot och revlummer. Område är rikt på hänglavar genom främst skägglavar, manlav och tagellavar.			
Naturvårdsarter	Knärot – rikligt (VU, S, 8§ ASF) Revlumner – rikligt (8§ ASF)			
Värdeelement	Grova lågor – flera; Klena lågor – flera; Torrakor – flera; Nektarresurser – flera;			
Värdestrukturer	Trädslagsblandning och flerskiktning – måttligt utvecklat; Olikåldrighet – tämligen välutvecklat;			
Figur	Figur 8			



Naturvärdesobjekt 9. Barrnaturskog (lämnad hänsyn) med stort bestånd av knärot.

10	Naturtyp:	Skog och träd	Areal:	1,26 ha
	Biotop:	Örtrik granskog	Formellt skydd:	Fridlyst art
Naturvärdesklass	Klass 3 – påtagligt naturvärde Påtagligt biotopvärde och visst artvärde ger naturvärdesklass 3.			
Beskrivning	Örtrik barrskog med rikliga inslag av björk. Trädskiktet är olikåldrat och flerskiktat men gamla träd saknas. Området är svagt kuperat och delvis blockrikt. Genom området går en bäck/surdråg kring vilket mindre vattensamlingar bildas. Marken är frisk till fuktig med ett fältskikt som inkluderar bärris, hökfibblor, ekbräken, ekorrbar, revlumner, svart trolldruva, humleblomster, linnéa, gullpudra, gullris, kärrviol, kärrfibbla, ormbär, björkpyrola, skogsnäva och skogsstjärna. Det förekommer sparsamt med död ved genom klena och grova lågor.			
Naturvårdsarter	Svart trolldruva – enstaka (S) Gullpudra – flera (S) Ormbär – flera (S) Kärrfibbla – flera (S) Revlumner – flera (8§ ASF)			
Värdeelement	Hålträd – enstaka; Grova lågor – enstaka; Klena lågor – flera; Torrakor – enstaka; Nektarresurser – flera;			
Värdestrukturer	Trädslagsblandning – måttligt utvecklat; Olikåldrighet och flerskiktning – tämligen välutvecklat;			
Figur	Figur 9			



Naturvärdesobjekt 10. Örtrik granskog.

11	Naturtyp: Skog och träd Biotop: Barrnatskog	Areal: 1,09 ha Formellt skydd: Fridlyst art
Naturvärdesklass	Klass 2 – högt naturvärde Påtagligt biotopvärde och högt artvärde ger naturvärdesklass 2.	
Beskrivning	<p>Barrnatskog med olikåldrat granbestånd och inslag av björk och gråal. Flera av granarna är rötade eller döda. Området hyser rikligt med död ved genom främst grova lågor i olika dimensioner och nedbrytningsstadier. På den döda veden växer bland annat ullticka och den hotade arten rynkskinn. Marken är plan, frisk till fuktig med ett örtrikt fältskikt som inkluderar markmossor, hultbräken, kärrviol, ormbär, torta, kärrfibbla, ärenpris, revlummer, ekorbär, harsyra, humleblomster, träjon, linnéa och brudborste. I skogen finns flera hålträd, både levande och döda. Här finns också en grov sälg.</p>	
Naturvårdsarter	Granticka – enstaka (NT) Ullticka – enstaka (NT, S) Rynkskinn – enstaka (VU, S) Spillkråka – flera (NT, 4§ ASF (födosöksspår)) Ormbär – flera (S) Torta – flera (S) Kärrfibbla – flera (S) Brudborste – flera (T för näringsrik granskog (9050)) Revlummer – flera (8§ ASF)	
Värdeelement	Grov sälg – enstaka; Hålträd – flera; Grova lågor – rikligt; Klena lågor – flera; Torrakor – flera; Nektarresurser – flera;	
Värdestrukturer	Trädslagsblandning – tämligen utvecklat; Olikåldrighet och flerskiktning – välutvecklat; Gömslen – välutvecklat;	
Figur	Figur 9	



Naturvärdesobjekt 11. Barrnatskog med grov sälg och hålträd, levande och döda.

12	Naturtyp:	Skog och träd	Areal:	1,01 ha
	Biotop:	Granskog	Formellt skydd:	Fridlyst art
Naturvärdesklass	Klass 3 – påtagligt naturvärde Visst biotopvärde och högt artvärde ger naturvärdesklass 3.			
Beskrivning	Granskog på svagt kuperad frisk till fuktig mark. Trädskiktet är sparsamt olikåldrat och flerskiktning saknas. Fältskiktet inkluderar friskmossor, linneå, skogsfräken, humleblomster, lingon, blåbär, kärrfibbla, björkpyrola, älggräs samt ett utspritt bestånd med knärot. Området hyser sparsamt med död ved, men vissa torrakor finns. Området bedöms hysa ett visst biotopvärde genom en tämligen välstädad skog, men fältskiktet vittnar om trädkontinuitet och artvärdet är högt genom en större population av knärot.			
Naturvårdsarter	Knärot – flera (VU, S, 8§ ASF) Brudborste – flera (T för näringsrik granskog (9050)) Svavelriska – enstaka (S) Kärrfibbla – flera (S) Revlummer – flera (8§ ASF)			
Värdeelement	Grova lågor – enstaka; Klena lågor – enstaka; Torraka – enstaka; Nektarresurser – flera;			
Värdestrukturer	Trädslagsblandning – måttligt utvecklat; Olikåldrighet och flerskiktning – måttligt utvecklat; Gömslen – välutvecklat;			
Figur	Figur 9			



Naturvärdesobjekt 12. Barrskog med inslag av torrakor.

13	Naturtyp:	Skog och träd	Areal:	0,80 ha
	Biotop:	Grannaturskog	Formellt skydd:	Fridlyst art
Naturvärdesklass	Klass 2 – högt naturvärde Påtagligt biotopvärde och högt artvärde ger naturvärdesklass 2.			
Beskrivning	Grannaturskog med rikliga inslag av björk, gråal och en del tall. Trädskiktet är olikåldrat och flerskiktat men gamla träd saknas. Området hyser tämligen rikligt med död ved genom både klena och grova lågor i olika nedbrytningsstadier. Marken är svagt sluttande, frisk till fuktig med ett fältskikt som inkluderar bärris, revlumner, linnéa, björkpyrola, hökfibblor, torta, friskmosor och ett mycket stort bestånd av knärot. Genom område går en mindre bäck.			
Naturvårdsarter	Knärot – rikligt (VU, S, 8§ ASF) Garnlav – enstaka (NT, S) Fjällig taggsvamp – flera (S) Svavelrisk – flera (S) Torta – flera (S) Revlummer – flera (8§ ASF)			
Värdeelement	Grova lågor – flera; Klena lågor – flera; Torraka – enstaka; Nektarresurser – flera; Bäck – enstaka;			
Värdestrukturer	Trädslagsblandning – måttligt utvecklat; Olikåldrighet och flerskiktning – tämligen välutvecklat; Gömslen – välutvecklat;			
Figur	Figur 9			



Naturvärdesobjekt 13. Grannaturskog med ett mycket stort bestånd av knärot.

14	Naturtyp:	Skog och träd	Areal:	1,31 ha
	Biotop:	Barrnaturskog	Formellt skydd:	Fridlyst art
Naturvärdesklass	Klass 2 – högt naturvärde Påtagligt biotopvärde och högt artvärde ger naturvärdesklass 2.			
Beskrivning	Grannaturskog med inslag av tall och björk på plan, frisk till fuktig mark. Trädskiktet är tämligen olikåldrat men gamla träd saknas. Det förekommer död ved genom stående torrakor, vindfällan från intilliggande hygge samt flertal grova lågor i olika nedbrytningsstadier på vilka bland annat ullticka växer. Ett dike går genom skogen. Fältskiktet är bitvis mer örtrikt och inkluderar linnéa, markmossor, bärris, ekorrbar, skogsstjärna, björkpyrola, ormbär, kärrfibbla, och knärot. Partier i skogen är hänglavsrika på skägglavar, grå tagellav och garnlav.			
Naturvårdsarter	Knärot – flera (VU, S, 8§ ASF) Garnlav – flera (NT, S) Ullticka – flera (NT, S) Vitgrynig nållav – enstaka (NT, S) Tretåig hackspett – enstaka (NT, 4§ ASF (födosöksspår)) Ormbär – flera (S) Kärrfibbla – flera (S) Revlummer – flera (8§ ASF)			
Värdeelement	Grova lågor – flera; Klena lågor – flera; Torraka – flera; Nektarresurser – flera; Bäck – enstaka; Bäck/surdråg – enstaka.			
Värdestrukturer	Trädslagsblandning – måttligt utvecklat; Olikåldrighet och flerskiktning – tämligen välutvecklat; Gömslen – välutvecklat;			
Figur	Figur 10			



Naturvärdesobjekt 14. Barrnaturskog med födosöksspår från tretåig hackspett.

15	Naturtyp:	Myr	Areal:	1,47 ha
	Biotop:	Tallmyr	Formellt skydd:	Fridlyst art
Naturvärdesklass	Klass 3 – påtagligt naturvärde Påtagligt biotopvärde och visst artvärde ger naturvärdesklass 3.			
Beskrivning	Tallbevuxen myr med inslag av gran, björk och dvärgbjörk. Mark plan och fuktig med ett fältskikt som inkluderar vattenklöver, hjortron, kråkbär, rosling, lingon och fläcknycklar. I området finns flertal torrakor och på flera av de senvuxna tallarna växer stora bestånd av garnlav. Orre observerades i områdets direkta närhet.			
Naturvårdsarter	Garnlav – flera (NT, S) Fläcknycklar – flera (8§ ASF) Orre – flera (4§ ASF, Fågeldir bil 1 (uppflygande individer))			
Värdeelement	Senvuxen tall – rikligt; Grova lågor – enstaka; Klena lågor – enstaka; Torraka – flera; Nektarresurser – flera;			
Värdestrukturer	Olikåldrighet och flerskiktning – tämligen välutvecklat;			
Figur	Figur 10			



Naturvärdesobjekt 15. Tallmyr med senvuxen tall och garnlav.

16	Naturtyp:	Skog och träd	Areal:	0,18 ha
	Biotop:	Barnnaturskog	Formellt skydd:	Fridlyst art
Naturvärdesklass	Klass 2 – högt naturvärde Påtagligt biotopvärde och högt artvärde ger naturvärdesklass 2.			
Beskrivning	Grandominerad olikåldrig skog med inslag av tall och björk och enstaka asp. Skogen är rik på hänglavar genom garnlav, skägglavar och tagellavar. Området hyser sparsamt med död ved men det förekommer enstaka grövre barrlågor och flera grövre björklågor. I området finns en grov asp på vilken lunglav och bårdlav växer. Marken är plan, frisk med ett fältskikt som inkluderar friskmossor, blåbär, linnéa, lingon, ekorrhär och knärot.			
Naturvårdsarter	Knärot – flera (VU, S, 8§ ASF) Garnlav – flera (NT, S) Lunglav – enstaka (NT, S) Bårdlav – enstaka (S)			
Värdeelement	Grova lågor – enstaka; Klena lågor – enstaka; Torraka – flera; Nektarresurser – flera;			
Värdestrukturer	Olikåldrighet och flerskiktning – tämligen välutvecklat; Trädslagsblandning – tämligen utvecklat;			
Figur	Figur 10			



Naturvärdesobjekt 16. Barnnaturskog med inslag av grov asp.

17	Naturtyp:	Myr	Areal:	2,93 ha
	Biotop:	Myrmark och vattendrag	Formellt skydd:	Nej
Naturvärdesklass	Klass 3 – påtagligt naturvärde Påtagligt biotopvärde och svagt artvärde ger naturvärdesklass 3.			
Beskrivning	Delvis öppen myr och delvis trädklädd myr med tall, björk, gran, låga enbuskar och dvärgbjörk. Marken är plan, fuktig och blöt, med ett fältskikt som inkluderar odon, kråklöver, älggräs, vattenklöver, starr-arter, slätterblomma, kvanne och kallgräs. I den öppna delen finns ett vattendrag, cirka 4 meter brett, med svämytor utmed. Området hyser sparsamt med död ved.			
Naturvårdsarter	Kallgräs – flera (T (7140 Öppna mossar och kärr))			
Värdeelement	Nektarresurser – rikligt; Senvuxen tall – enstaka; Vattendrag – enstaka. Grova lågor – enstaka; Klena lågor – enstaka.			
Värdestrukturer	Olikåldrighet och flerskiktning – måttligt utvecklat;			
Figur	Figur 10			



Naturvärdesobjekt 17. Myr och vattendrag.

3.4 Naturvårdsarter

Ett flertal naturvårdsarter, 24 st, har observerats inom inventeringsområdet. Av dessa är sju rödlistade som NT, två är hotade som VU, 10 är fridlysta och 16 är signalarter. I Tabell 4 redovisas samtliga naturvårdsarter. De arter som är rödlistade och fridlysta visas även på karta i Figur 7–10.

Ett urval av arterna visas på foto i Figur 11.

Tabell 4. Lista med naturvårdsarter. ASF = Artskyddsförordningen. För rödlistans förkortningar, se avsnitt 2.2)

Art	Rödlistning	Signalart	Fridlysning	Fågeldir. bil 1
Blåsippa	LC	X	8§ ASF	
Fjällig taggsvamp	LC	X		
Fläcknycklar	LC		8§ ASF	
Garnlav	NT	X		
Granticka	NT			
Grönvit nattviol	LC		8§ ASF	
Gullpudra	LC	X		
Knärot	VU	X	8§ ASF	
Kärrfibbla	LC	X		
Lunglav	NT	X		
Ormbär	LC	X		
Orre	LC		4§ ASF	X
Revlummer	LC		8§ ASF	
Rynkskinn	VU	X		
Spillkråka	NT		4§ ASF	
Stormhatt	LC	X		
Strutbräken	LC	X		
Svart trolldruva	LC	X		
Svavelrisk	LC	X		
Talltita	LC		4§ ASF	
Tretåig hackspett	NT	X	4§ ASF	X
Ullticka	NT	X		
Vanlig groda	LC		6§ ASF	
Vitgrynig nållav	NT	X		



Figur 4. Urval av några av de naturvårdsarter som observerats i samband med naturvärdesinventeringen. Överst från vänster: ullticka (NT, S), rynkskinn (VU, S), fjällig taggsvamp (S), svart troll-druva (S), knärot (VU, S, 8§ ASF) och lunglav (NT, S).

3.5 Invasiva arter

Av invasiva arter har blomsterlupin (Figur 12) och druvfläder observerats inom utredningsområdet. Blomsterlupin finns i den norra delen, i vägdiken (Figur 7), och druvfläder finns spritt i området, främst i norra delen i kraftledningsgatan och i lövskogarna (Figur 7) men druvfläder förekommer även i barrskogsbiotoperna (Figur 10).

Både blomsterlupin och druvfläder hyser mycket hög risk för invasivitet, enligt SLU artdatabanken (Strand m.fl 2018).



Figur 11. Blomsterlupin växer i nordvästra delen av utredningsområdet, dels utmed grusväg till bostad, dels i vägdiken utmed Sörhängstavägen.

3.6 Generella biotopskydd

I den norra delen av utredningsområdet finns tre biotoper som omfattas av det generella biotopskyddet, fördelade på en åkerholme, en stenmur och ett öppet dike (se detaljkarta A i Figur 7).

Nedan ges en redovisning av respektive biotop.

Objekt-ID	A
Biotop	Åkerholme
Beskrivning	Åkerholme, trädklädd med främst björk och inslag av tall, gran och yngre rönn. Spridda förekomster av block, sparsamt med död ved. Mark frisk med fältskikt som inkluderar röllika, gulvial, skogsklöver, häckvicker, liten blåklocka, skogsvicker och smultron. Området hyser ett visst naturvärde.
Foto	

Objekt-ID	B
Biotop	Stenmur
Beskrivning	Välbevarad halvmur, på gränsen mellan gårdstomt och privat bostad och åkermarkskant. Den södra delen är något förfallen. Korta sträckor är överväxta av vegetation. Muren skuggas delvis av björk, tall, rönn och en. Muren hyser ett visst naturvärde.
Foto	

Objekt-ID	C
Biotop	Dike / bäck
Beskrivning	<p>Bäck/dike genom kultiverad åkermark. Strömmande vatten med främst sandig botten, men partier med sten förekommer. Vattendraget är väl beskuggat och en lövträdsridå.</p> <p>Vattendraget utgör även naturvärdesobjekt 4 och hyser ett påtagligt naturvärde.</p>
Foto	

Referenser

Artportalen. SLU Artdatabanken. <https://www.artportalen.se/ViewSighting/SearchSighting>

Nitare N (2019). Skyddsvärd skog - Naturvårdsarter och andra kriterier för naturvärdesbedömning. Skogsstyrelsens förslag, Jönköping.

SLU Artdatabanken, 2020. Rödlistade arter i Sverige 2020. SLU, Uppsala.

Strand, M., Aronsson, M. & Svensson, M. (2018). Riskklasser och kriterier från rapporten "Klassificering av främmande arters effekter på biologisk mångfald i Sverige – ArtDatabankens risklista". Uppsala: SLU Artdatabanken.

Swedish Standards Institute (2014). Svensk standard SS 199000:2014, Naturvärdesinventering avseende biologisk mångfald (NVI) – Genomförande, naturvärdesbedömning och redovisning. Swedish standard institute, version 2014-05-28, utgåva 1.

Swedish Standards Institute (2014). Svensk standard SIS-TR 199001:2014, Naturvärdesinventering (NVI) – komplement till SS 199000, version 2014-06-25, utgåva 1.

4 Bilaga A – artobservationer utanför inventeringsområdet

Inom en buffert på 250 m från inventeringsområdet finns ett flertal rapporteringar om naturvårdsarter på artportalen. Dessa redovisas i tabellen nedan.

Artnamn (svenska)	Artnamn (vetenskapligt namn)	Naturvårdskategori
Blanksvart spiklav	<i>Calicium denigratum</i>	NT
Fjällvråk	<i>Buteo lagopus</i>	NT, ASF bilaga 1
Garnlav	<i>Alectoria sarmentosa</i>	NT
Gråspett	<i>Picus canus</i>	ASF bilaga 1
Grönfink	<i>Chloris chloris</i>	EN, ASF bilaga 1
Jungfru Marie nycklar	<i>Dactylorhiza maculata</i>	ASF bilaga 2
Järpe	<i>Tetrastes bonasia</i>	NT, ASF bilaga 1
Kransrams	<i>Polygonatum verticillatum</i>	S
Kärrfibbla	<i>Crepis paludosa</i>	S
Lappuggla	<i>Strix nebulosa</i>	VU, ASF bilaga 1
Nordfladdermus	<i>Eptesicus nilssonii</i>	NT, ASF bilaga 1
Pärluggla	<i>Aegolius funereus</i>	ASF bilaga 1
Revlummer	<i>Lycopodium annotinum</i>	ASF bilaga 2
Sparvuggla	<i>Glaucidium passerinum</i>	ASF bilaga 1
Spillkråka	<i>Dryocopus martius</i>	NT, ASF bilaga 1
Svartvit flugsnappare	<i>Ficedula hypoleuca</i>	NT, ASF bilaga 1
Talltita	<i>Poecile montanus</i>	NT, ASF bilaga 1
Tjäder	<i>Tetrao urogallus</i>	ASF bilaga 1
Utter	<i>Lutra lutra</i>	NT, ASF bilaga 1
Vedskivlav	<i>Hertelidea botryosa</i>	NT



enviro
planning