

Skrivbordsstudie fåglar

Kvarnsveden – Repbäcken 2024



Beställning: NEKTAB
Framställt av: Väg & Miljö AB
<http://vagochmiljo.se>
Slutversion: 2024-06-28
Uppdragsansvarig: Magnus Sjölund
Medverkande: Ellen Payne (analys och rapport)
Kvalitetsansvarig: Mattis Arveström
Illustrationer och kartor: Väg & Miljö AB
Internt projektnummer: 1357

Dokumentnamn	Datum utförande/reviderat	Sidnr.
Skrivbordsstudie fåglar Kvarnsveden – Repbäcken 2024	2024-06-28	Sida 1 av 21

INNEHÅLL

1	SAMMANFATTNING	3
2	BAKGRUND OCH SYFTE	4
3	OMRÅDESBESKRIVNING.....	6
4	RESULTAT.....	7
	4.1 Tidigare fynd av fåglar	7
	4.2 Tidigare genomförda fågelinventeringar.....	14
5	SLUTSATS.....	16
	Förekomst av intressanta miljöer	16
6	KÄLLOR	19
7	APPENDIX – FRIDLYSNING	20
	7.1 Fridlysning.....	20
	7.2 Definition av prioriterade fågelarter	20

Bilaga 1. SEKRETESS – Fynd av häckande skyddsklassade fågelarter. Bifogas separat.

Dokumentnamn	Datum utförande/reviderat	Sidnr.
Skrivbordsstudie fåglar Kvarnsveden – Repbäcken 2024	2024-06-28	Sida 2 av 21

1 SAMMANFATTNING

Väg & Miljö har på uppdrag av NEKTAB utfört en skrivbordsstudie för att analysera förekomsten av prioriterade fågelarter i norra Borlänge inom en buffertzona från en planerad ledningssträcka. Skrivbordsstudien har analyserat tidigare rapporter och inventeringar från området. Utifrån det har relevanta artfynd och viktiga biotoper lyfts fram.

Resultatet från skrivbordsstudien tyder på att området innefattar några betydande skogsområden, främst inom naturreservat, längs vilka arbetet planeras. Dessa skogsområden är särskilt viktiga för hackspettsarter, och även potentiella häckmiljöer har identifierats för duvhök och orre. Särskilt naturreservatet Sjöberget samt kringliggande äldre lövskogar och lövsumpskog i studieområdets norra del utpekade som viktiga miljöer för flertalet fågelarter tack vare flerskiktning och rik tillgång på död eller döende ved. Även studieområdets östra områden kring Medväga och Övre Hönsarvet hyser viktiga miljöer i form av öppen exploaterad mark längs Dalälven med kantzoner av lövskog, vilken sedan övergår i kontinuitetsbarrskog.

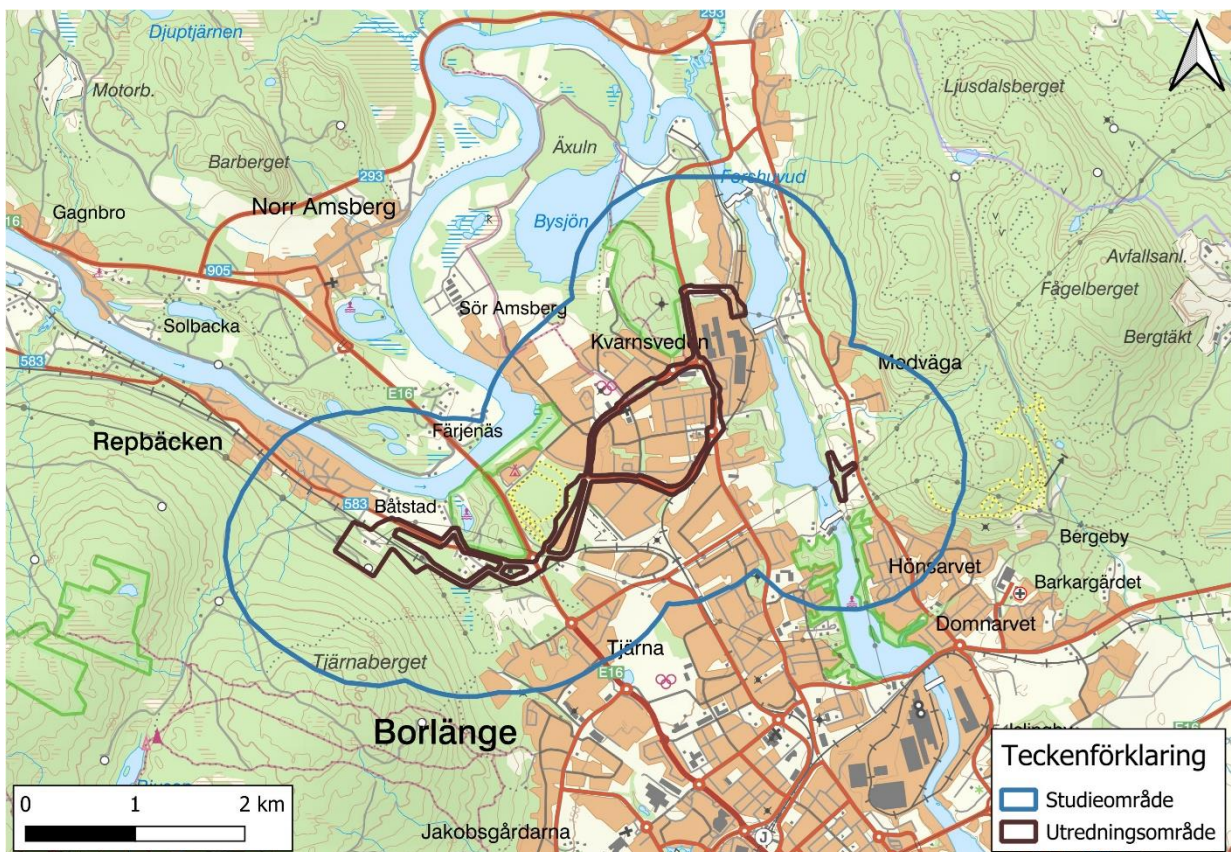
Dokumentnamn	Datum utförande/reviderat	Sidnr.
Skrivbordsstudie fåglar Kvarnsveden – Repbäcken 2024	2024-06-28	Sida 3 av 21

2 BAKGRUND OCH SYFTE

Väg & Miljö AB har på uppdrag av NEKTAB utfört en litteraturstudie med fokus på förekomsten av prioriterade fågelarter (se avsnitt 7 Appendix – 7.2 Definition av prioriterade fågelarter) inom ett 1922 hektar stort område i norra Borlänge tätort. Analysen har fokuserat på ett område motsvarande 1000 meter på vardera sida av det utpekade utredningsområdet (Figur 1).

Syftet med skrivbordsstudien har varit inhämta kunskap om fågelfaunan i området samt att analysera naturmiljöns beskaffenhet med denna artgrupp i åtanke. Utifrån tillgängligt material har det gjorts en bedömning av förekomsten av prioriterade fågelarter. Målet med studien har varit att ge en preliminär bild av fågelfaunan inom området, vilken kan kompletteras med riktade artinventeringar.

Under litteraturstudien studerades befintlig information om områdets fågelfauna i olika källor (Tabell 1). Detta för att undersöka tidigare registrerade fynd och känd kunskap om fågelförekomster inom studieområdet och det omgivande landskapet. Utdrag ur Artportalen motsvarar ovan nämnda avgränsning av studieområdet.



Figur 1. Topografisk karta över studieområdets utsträckning och position, där utredningsområdet avgränsas i mörkbrunt och studieområdet avgränsas i blått

Dokumentnamn	Datum utförande/reviderat	Sidnr.
Skrivbordsstudie fåglar Kvarnsveden – Repbäcken 2024	2024-06-28	Sida 4 av 21

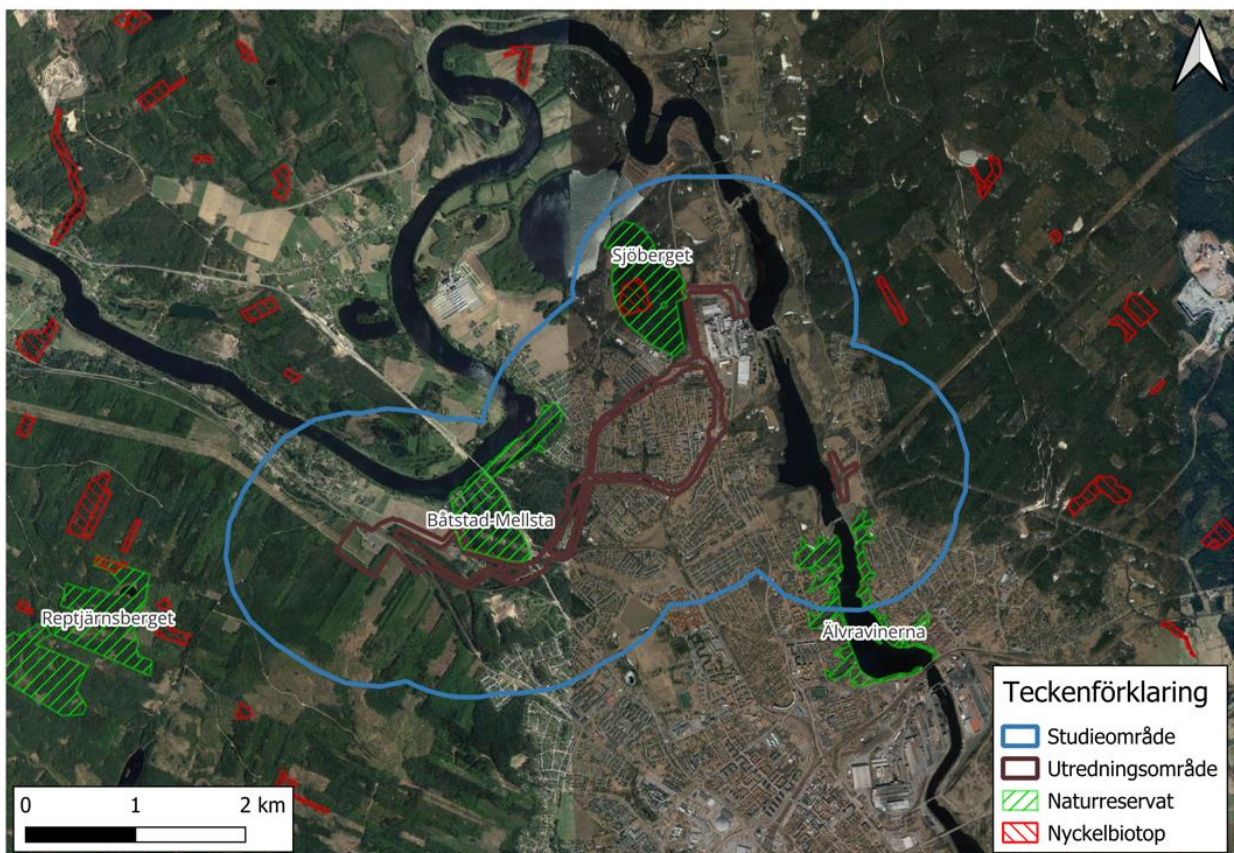
Tabell 1. En lista av de typer av information som eftersökts under förstudien, samt det projekt eller kartlager informationen kommer ifrån och vilken institution eller tjänst som tillhandahållit med informationen.

Projekt eller kartlagernamn	Typ av information	Källa
Artportalen	Tidigare registrerade fynd (2000—2024) av berörda artgrupper inom studieområdet.	ArtDatabanken, Sveriges Lantbruksuniversitet (SLU)
Biotopskyddsområden	Skyddade biotoper	Skyddad Natur, Naturvårdsverket
Naturreservat	Naturreservat	Skyddad Natur, Naturvårdsverket
Naturvårdsavtal (Skogsstyrelsen)	Områden som skyddas enligt naturvårdsavtal med Skogsstyrelsen	Skyddad Natur, Naturvårdsverket
Naturvårdsavtal (Naturvårdsverket & Länsstyrelse)	Områden som skyddas enligt naturvårdsavtal med Naturvårdsverket & Länsstyrelse	Skyddad Natur, Naturvårdsverket
Nyckelbiotopsinventeringen	Nyckelbiotoper och områden med naturvärde	Skogens Pärlor, Skogsstyrelsen
Sumpskogsinventeringen	Områden som hyser sumpskog	Skogens Pärlor, Skogsstyrelsen
Våtmarksinventeringen (VMI)	Värdefulla våtmarksområden	Skyddad Natur, Naturvårdsverket
Naturvärdesinventering	Anmärkningsvärda naturvärden i områden längs utredningsområdet	Väg & Miljö, 2023
Fågel- och fladdermusinventering	Fågelförekomst med häckningskriterier i Kvarnsveden, Borlänge kommun	AFRY, 2022

Dokumentnamn	Datum utförande/reviderat	Sidnr.
Skrivbordsstudie fåglar Kvarnsveden – Repbäcken 2024	2024-06-28	Sida 5 av 21

3 OMRÅDESBESKRIVNING

Studieområdet sträcker sig över norra Borlänge tätort och täcker i huvudsak bebyggelse och vägar, men inkluderar även barrskogar, öppen exploaterad mark, produktionsskog samt delar av Dalälven och tre naturreservat (Figur 2). Angränsande till det västra skogsproduktionsområdet ligger ett mindre myrmarksområde. Innanför området men utanför reservaten består skogsområdena primärt av tallskogar, med viss förekomst av granskog, barrblandskog och lövblandad barrskog och triviallövskog av låg kontinuitet. Naturreservatet Båtstad-Mellsta i väst består i huvudsak av tallskog och delas av en kraftledningsgata. Naturreservatet Sjöberget har barrskogar av högre kontinuitet och innefattar även en nyckelbiotop. Reservatet angränsar till triviallövskogar av naturskogskaraktär samt fuktiga marker med sumpskog. Det södra naturreservatet Älvravinerna täcks delvis av studieområdet och hyser äldre triviallövskog. Reservatet klyvs av Dalälven.



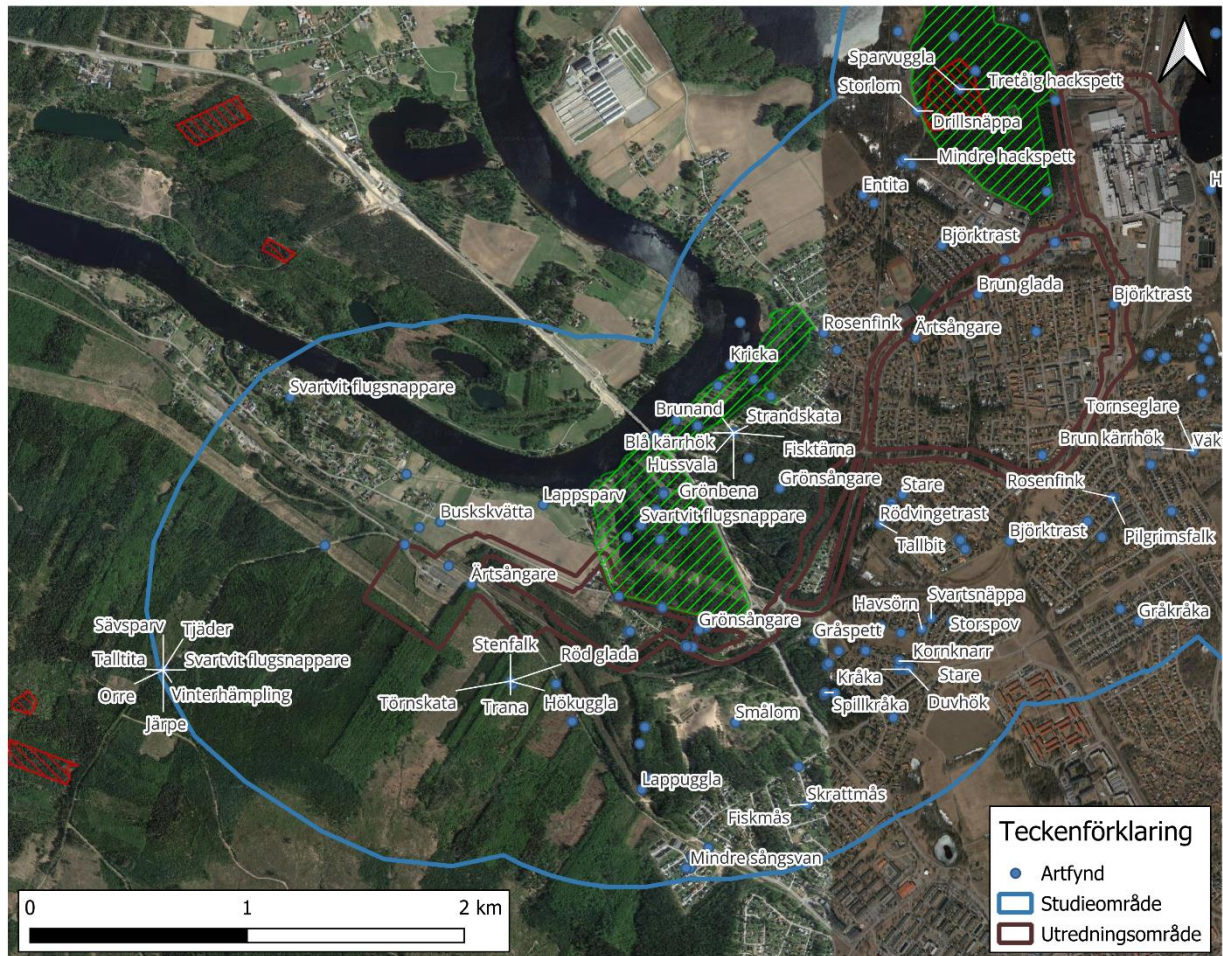
Figur 2. Ortofoto över studieområdet i blått och utredningsområdet i mörkbrunt. Naturreservat angränsas med streckade gröna polygoner och nyckelbiotoper med streckade röda polygoner.

Dokumentnamn	Datum utförande/reviderat	Sidnr.
Skrivbordsstudie fåglar Kvarnsveden – Repbäcken 2024	2024-06-28	Sida 6 av 21

4 RESULTAT

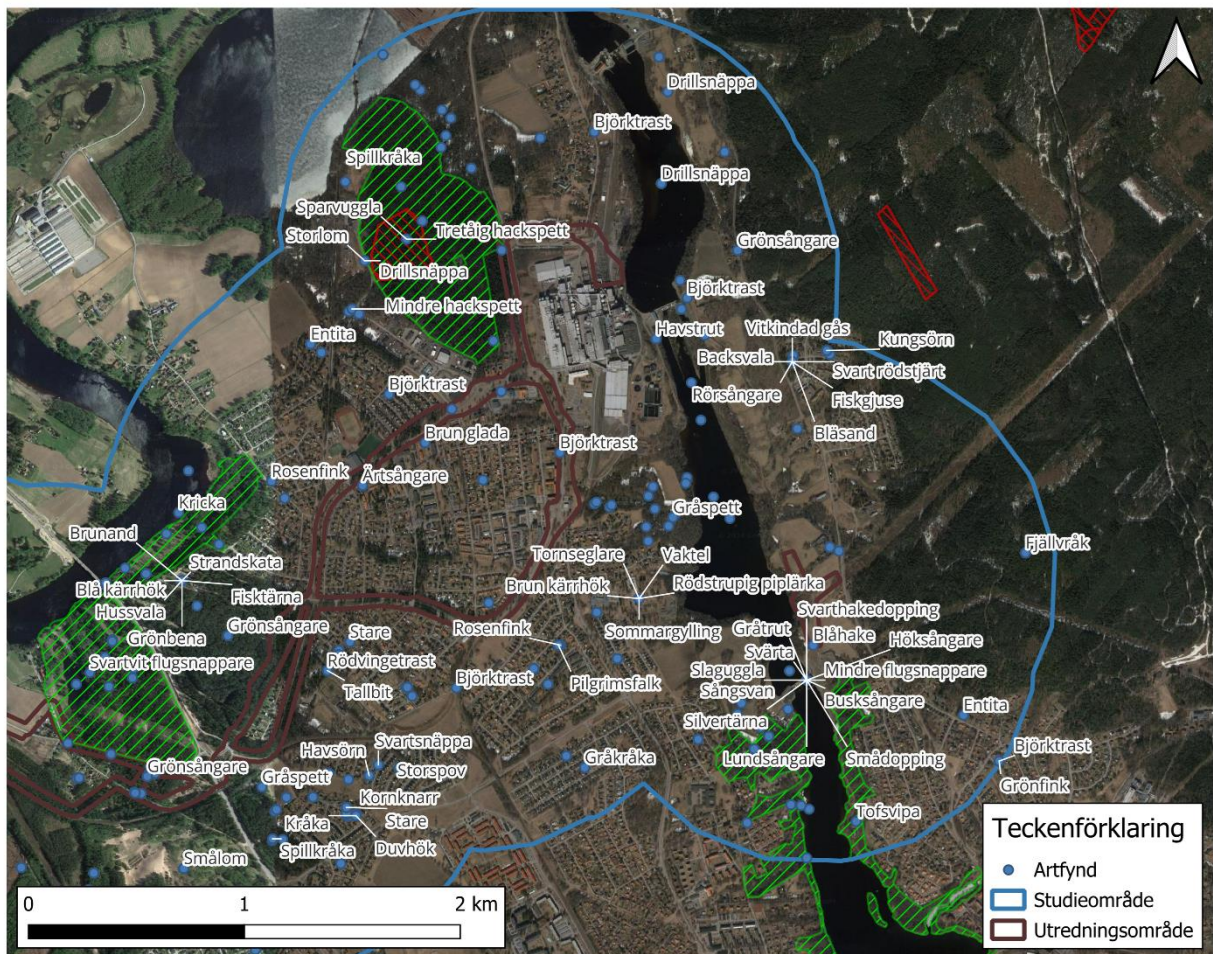
4.1 Tidigare fynd av fåglar

Mellan perioden år 2000 – 2024 har 92 prioriterade fågelarter påträffats inom studieområdet och rapporterats till Artportalen (Figur 3, Figur 4). Utav dessa har 13 arter häckat med säkerhet inom studieområdet, medan ytterligare 23 arter bedöms vara troliga eller möjliga häckfåglar, eller vars förekomst kan behöva kartläggas eller visas hänsyn (Tabell 2). Skyddsklassade fåglar med uppfyllda häckkriterier behandlas inte i denna rapport utan bifogas som bilaga till rapporten.



Figur 3. Fynd av prioriterade fågelarter inom studieområdets västra och centrala delar. Utdrag ur Artportalen. Alla fynd är inte etiketterade.

Dokumentnamn	Datum utförande/reviderat	Sidnr.
Skrivbordsstudie fåglar Kvarnsveden – Repbäcken 2024	2024-06-28	Sida 7 av 21



Figur 4. Fynd av prioriterade fågelarter inom studieområdets centrala, norra och östra delar. Utdrag ur Artportalen. Alla fynd är inte etiketterade.

Tabell 2. En lista över prioriterade fågelarter med uppfyllda häckningskriterier, eller vars förekomst kan behöva kartläggas eller visas hänsyn, som registrerats i Artportalen mellan år 2000 – 2024 inom området för skrivbordsstudien. Arter märkta med asterisk (*) bedöms ej säkert, troligt eller möjligt häcka inom studieområdet.

Artnamn	Skyddsform(er)	Häckning	Kommentar
Backsvala	VU, negativ populationstrend	Möjlig	Möjlig häckning längs Dalälvens bankar. Ej påträffats sedan 2013 inom studieområdet.
Björktrast	NT	Säker	Häckningsmöjligheter i trädbevuxna miljöer med närliggande bebyggelse eller exploaterad mark i hela studieområdet. Säker och trolig häckning kring Medväga och Yttermora.
Buskskvätta	NT, Negativ populationstrend	Säker	Häckade 2011 på öppen exploaterad mark. Trolig häckning samt häckmiljöer i form av öppen bevuxen mark förekommer både kring Medväga och Båtstad.

Dokumentnamn	Datum utförande/reviderat	Sidnr.
Skrivbordsstudie fåglar Kvarnsveden – Repbäcken 2024	2024-06-28	Sida 8 av 21

Busksångare	NT		Endast tre rapporter. Ändå har ett permanent revir noterats i halvöppna, buskrika miljöer i Medvåga.
Drillsnäppa	NT, Prioriterad art i Skogsvårdslagen	Möjlig	Revir noterade senast 2023. Flertalet rapporter av revir och par längs Dalälven i lämpliga biotoper.
Duvhök	NT		Rapporteras årligen inom studieområdet. Häckmöjligheter i äldre skogspartier, se avsnitt 5 SLUTSATS.
Entita	NT, Prioriterad art i Skogsvårdslagen, Negativ populationstrend	Möjlig	Par observerade i häckbiotop senast 2022. Häckmöjligheter finns vid Sjöberget, Medvåga och Övre Hönsarvet vid lövdominerad skog, men också nära bostadsområden med tillgång till holk. Se avsnitt 5 SLUTSATS.
Fiskmå	NT	Säker	Säker häckning årligen 2013 – 2023 i anslutning till Dalälven i öst.
Fisktärna	Fågeldirektivets bilaga 1	Säker	Ett par noterades ha misslyckad häckning 2019. Tveksamma häckmiljöer längs Dalälven i öst.
Gråkråka	NT	Trolig	Häckmöjligheter finns i anslutning till bebyggelse, exploaterad mark och skogsmiljöer med träd av tillräcklig storlek för att anlägga boplats högt upp.
Gråspett	Prioriterad art i Skogsvårdslagen, Fågeldirektivets bilaga 1		Inga häckningar rapporterade. Lämpliga miljöer för häckning finnes i det sydvästra avverkningsområdet, se avsnitt 5 SLUTSATS.
Grönfink	EN, Negativ populationstrend	Trolig	Häckmöjligheter i studieområdets buskrika miljöer just utanför tätortsbebyggelsen samt parker och trädgårdar. Trolig häckning senast 2022.
Gröngöling	Prioriterad art i Skogsvårdslagen	Trolig	Säker häckning ej rapporterad sedan 2005. Arten rapporterades frekvent fram till 2023. Häckmöjligheter finns kring Sjöberget samt Medvåga i de lövdominerade skogarna.
Grönsångare	NT, Negativ populationstrend	Möjlig	Häckmöjligheter i studieområdets barr- och lövskogar. Permanent revir rapporterades även 2020 i barrskogsområdet angränsande Båtstad-Mellsta naturreservat i öst.
Gulspurv	NT, Negativ populationstrend	Möjlig	Häckmiljöer återfinns inom studieområdets buskrika miljöer i närheten av öppen exploaterad mark, samt i den sydvästra avverkningsområdet.
Gök	Prioriterad art i Skogsvårdslagen	Möjlig	Rapporteras årligen i det sydvästra avverkningsområdet.
Göktyta	Prioriterad art i Skogsvårdslagen	Möjlig	Potentiellt häckområde finnes i det sydvästra avverkningsområdet samt i lövskogsområden

Dokumentnamn	Datum utförande/reviderat	Sidnr.
Skrivbordsstudie fåglar Kvarnsveden – Repbäcken 2024	2024-06-28	Sida 9 av 21

			angränsande till öppnare områden i Medväga och Övre Hönsarvet.
Hussvala	VU, Negativ populationstrend	Säker	Säker häckning rapporterad senast 2023 nära bebyggelse i anslutning till skogsområdet just öst om Båtstad-Mellsta naturreservat.
Järnsparv	Negativ populationstrend	Möjlig	Häckmiljöer förekommer i det sydvästra avverkningsområdet bland unga granbestånd, samt i buskrika miljöer kring Medväga.
Järpe	NT	Möjlig	Ett revir rapporterades från 2021 – 2022 i Tjärnaberget vid det sydöstra avverkningsområdet. Arten kräver barrskogsbestånd med täta lägre skikt gärna på fuktig mark.
Korp	Negativ populationstrend	Möjlig	Spelflykt observerad 2020 vid Forshuvud i öst. Häckar i skogsmark och anlägger bon i grova träd. Således finns häckmöjligheter vid Sjöberget och eventuellt vid Övre Hönsarvet och Hönsarvsberget.
Lövsångare	Negativ populationstrend	Säker	Arten rapporteras frekvent årligen. God tillgång på häckmiljöer i form av löv- och blandskogar, buskmarker och buskrika trädgårdar inom studieområdet.
Mindre flugsnappare	Prioriterad art i Skogsvårdslagen, Fågeldirektivets bilaga 1		Endast ett fåtal rapporter. Ett par i revir noterades under 2020, men eftersök visade inte på häckning. Häckmöjligheter finns främst nordöst om Sjöberget och söder om Båtstad-Mellsta naturreservat vid fuktiga skogsmiljöer.
Mindre hackspett	NT, Prioriterad art i Skogsvårdslagen	Säker	Häckning har förekommit i reservatet Båtstad-Mellsta och Älvravinerna. Goda häckmöjligheter finns i områdets samtliga skogsområden, se avsnitt 5 SLUTSATS.
Näktergal	Negativ populationstrend		Rapporterades årligen 2013 – 2016, sedan vid enstaka tillfälle 2021. Lämpliga häckmiljöer återfinns främst kring Dalälvens östra lövskogsparter och buskrika områden.
Nötkråka	Prioriterad art i Skogsvårdslagen	Säker	Säker häckning 2013 i avverkningsområdet, dock innan de senaste avverkningarna. Arten har fortsatt frekvent rapporterats årligen sedan 2001 inom avverkningsområdet samt Medvägas och Övre Hönsarvets skogsområden.
Orre	Prioriterad art i Skogsvårdslagen, Fågeldirektivets bilaga 1	Säker	Häckning rapporterades senast 2019 i studieområdets sydvästra avverkningsområde, och arten har observerats i samma område årligen sedan dess. Området torde utge lämplig miljö för mindre orrspel. Se avsnitt 5 SLUTSATS.

Dokumentnamn	Datum utförande/reviderat	Sidnr.
Skrivbordsstudie fåglar Kvarnsveden – Repbäcken 2024	2024-06-28	Sida 10 av 21

Rosenfink	NT, Prioriterad art i Skogsvårdslagen, Negativ populationstrend	Möjlig	Sång har rapporterats vid enstaka tillfällen årligen främst kring lämpliga häckmiljöer längs Dalälven i öst i lövdominerade områden angränsande mot buskrik mark.
Rödvingetrast	NT	Möjlig	Häckning har ej rapporterats sedan 2012. Arten observeras dock frekvent årligen och bedöms ha fortsatta häckmöjligheter i studieområdets alla barrskogsområden utom avverkningsområdet.
Sparvuggla	Prioriterad art i Skogsvårdslagen, Fågeldirektivets bilaga 1	Möjlig	Möjlig häckning både 2020 och 2023. Lämpliga miljöer är barr- och blandskog av högre kontinuitet. Håligheter nödvändiga för bobygge. Dessa kan återfinnas vid Sjöberget samt eventuellt vid Medväga och Hönsarvsberget.
Spillkråka	NT, Prioriterad art i Skogsvårdslagen, Fågeldirektivets bilaga 1	Trolig	Revir har noterats kring studieområdets samtliga skogsområden, inklusive avverkningsområdet. Se avsnitt 5 SLUTSATS.
Stare	VU	Möjlig	Säker häckning senast 2013, med efterföljda troliga häckningar. Arten har fortsatta häckmöjligheter kring Sjöberget, Medväga och Övre Hönsarvet samt väster om Båtstad-Mellsta naturreservat, se avsnitt 5 SLUTSATS.
Svart rödstjärt	NT	Möjlig	Ett revir noterades mellan 2021 – 2022 vid Kvarnsvedens pappersbruk, där arten påträffats sedan 2011.
Svartvit flugsnappare	NT	Säker	-Arten har flertalet häckmöjligheter i studieområdets skogsområden och trädgårdar.
Sädesärta	Negativ populationstrend	Säker	Häckmiljöer återfinns främst kring Medväga och Båtstad vid öppen exploaterad mark.
Sävparv	NT, Negativ populationstrend	Trolig	Häckmiljöer finns vid buskrika miljöer längs Dalälven i studieområdets östra del.
Talltita	NT, Prioriterad art i Skogsvårdslagen, Negativ populationstrend	Möjlig	Arten har rapporterats frekvent sedan 2017 söder om Båtstad-Mellsta naturreservat. Lämpliga häckmiljöer finns även vid Sjöberget och Hönsarvsberget. Se avsnitt 5 SLUTSATS.
Tofsvipa	VU	Trolig	Häckmiljöer återfinns främst kring Medväga, Bullerforsen och Båtstad vid öppen exploaterad mark.
Tornseglare	EN, Prioriterad art i Skogsvårdslagen, Negativ populationstrend	Säker	Säker häckning i anslutning till bebyggelse i Kvarnsveden. Häckmöjligheter i håligheter bland mänsklig bebyggelse.
Tretåig hackspett	NT, Prioriterad art i Skogsvårdslagen,		Potentiella häckmiljöer finns för arten kring Sjöberget, se avsnitt 5 SLUTSATS.

Dokumentnamn	Datum utförande/reviderat	Sidnr.
Skrivbordsstudie fåglar Kvarnsveden – Repbäcken 2024	2024-06-28	Sida 11 av 21

	Fågeldirektivets bilaga 1		
Törnskata	Prioriterad art i Skogsvårdslagen, Fågeldirektivets bilaga 1	Säker	Säker häckning 2019 vid studieområdets västra avverkningsområde. Ytterligare häckmiljöer återfinns kring buskmarker i Medväga.
Ärtsångare	NT, Negativ populationstrend	Möjlig	Lämpliga häckmiljöer finnes kring Medväga, Yttermora och Båtstad vid buskrika marker med närliggande bebyggelse.
Blå kärrhök*	NT, Prioriterad art i Skogsvårdslagen, Fågeldirektivets bilaga 1		
Blåhake*	Fågeldirektivets bilaga 1		
Bläsand*	VU		
Brandkronad kungsfågel*	Prioriterad art i Skogsvårdslagen		
Brun glada*	EN, Prioriterad art i Skogsvårdslagen, Fågeldirektivets bilaga 1		
Brun kärrhök*	Fågeldirektivets bilaga 1		
Brunand*	EN		
Fiskgjuse*	Prioriterad art i Skogsvårdslagen, Fågeldirektivets bilaga 1		
Fjällvråk*	NT, Prioriterad art i Skogsvårdslagen		
Gråtrut*	VU		
Grönbena*	Fågeldirektivets bilaga 1		
Havstrut*	VU		
Havsörn*	NT, Prioriterad art i Skogsvårdslagen, Fågeldirektivets bilaga 1		
Höksångare*	VU, Fågeldirektivets bilaga 1		
Hökuggla*	Prioriterad art i Skogsvårdslagen, Fågeldirektivets bilaga 1		

Dokumentnamn	Datum utförande/reviderat	Sidnr.
Skrivbordsstudie fåglar Kvarnsveden – Repbäcken 2024	2024-06-28	Sida 12 av 21

Kornknarr*	NT, Prioriterad art i Skogsvårdslagen, Fågeldirektivets bilaga 1		
Kricka*	VU		
Kungsörn*	NT, Prioriterad art i Skogsvårdslagen, Fågeldirektivets bilaga 1		
Kärrsångare*	Negativ populationstrend		
Lappsparv*	VU, Negativ populationstrend		
Lappuggla*	VU, Prioriterad art i Skogsvårdslagen, Fågeldirektivets bilaga 1		
Lundsångare*	NT, Prioriterad art i Skogsvårdslagen		
Mindre sångsvan*	Fågeldirektivets bilaga 1		
Nordlig gransångare*	Prioriterad art i Skogsvårdslagen		
Pilgrimsfalk*	NT, Prioriterad art i Skogsvårdslagen, Fågeldirektivets bilaga 1		
Röd glada*	Prioriterad art i Skogsvårdslagen, Fågeldirektivets bilaga 1		
Rödstrupig piplärka*	VU		
Rörsångare*	NT, Negativ populationstrend		
Silvertärna*	Fågeldirektivets bilaga 1		
Skogsduva*	Prioriterad art i Skogsvårdslagen		
Skrattmås*	NT		
Slaguggla*	NT, Prioriterad art i Skogsvårdslagen, Fågeldirektivets bilaga 1		
Smalnäbbad nötkråka*	Prioriterad art i Skogsvårdslagen		
Smådopping*	NT		

Dokumentnamn	Datum utförande/reviderat	Sidnr.
Skrivbordsstudie fåglar Kvarnsveden – Repbäcken 2024	2024-06-28	Sida 13 av 21

Smålom*	NT, Prioriterad art i Skogsvårdslagen, Fågeldirektivets bilaga 1		
Sommargylling*	EN, Prioriterad art i Skogsvårdslagen		
Stenfalk*	NT, Prioriterad art i Skogsvårdslagen, Fågeldirektivets bilaga 1		
Storlom*	Fågeldirektivets bilaga 1		
Storspov*	EN		
Strandskata*	NT		
Svarthakedopping*	Fågeldirektivets bilaga 1		
Svartsnäppa*	NT		
Svärta*	VU		
Sångsvan*	Prioriterad art i Skogsvårdslagen, Fågeldirektivets bilaga 1		
Tallbit*	VU, Prioriterad art i Skogsvårdslagen		
Tjäder*	Prioriterad art i Skogsvårdslagen, Fågeldirektivets bilaga 1		
Trana*	Prioriterad art i Skogsvårdslagen, Fågeldirektivets bilaga 1		
Vaktel*	NT		
Vinterhämling*	VU		
Vitkindad gås*	Fågeldirektivets bilaga 1		

4.2 Tidigare genomförda fågelinventeringar

En fågelinventering utfördes år 2022 av AFRY på uppdrag av Borlänge kommun i samband med en naturvärdesinventering i syfte att identifiera naturvärden i området Kvarnsveden. Fågelinventeringen identifierade åtta prioriterade fågelarter som häckar eller potentiellt häckar inom inventeringsområdet (Tabell 3).

Dokumentnamn	Datum utförande/reviderat	Sidnr.
Skrivbordsstudie fåglar Kvarnsveden – Repbäcken 2024	2024-06-28	Sida 14 av 21

Tabell 3. En lista över prioriterade fågelarter med säker, möjlig, eller trolig häckning som identifierades under fågelinventeringen utförd av AFRY år 2022.

Artnamn	Rödlistad 2020	Häckning	Kommentar
Björktrast	Nära hotad (NT)	Säker	Områdets norra triviallövskogspartier. Områdets södra triviallövskogspartier.
Duvhök	Nära hotad (NT)	Möjlig	Områdets norra barrskogspartier.
Grönsångare	Nära hotad (NT)	Möjlig	Områdets södra triviallövskogspartier.
Kungsfågel		Möjlig	Områdets norra triviallövskogspartier.
Lövsångare		Möjlig	Områdets norra triviallövskogspartier. Områdets södra triviallövskogspartier.
Rödvingetrast	Nära hotad (NT)	Trolig	Områdets norra triviallövskogspartier.
Skrattmås	Nära hotad (NT)	Möjlig	Områdets södra triviallövskogspartier.
Storlom		Möjlig	Områdets södra triviallövskogspartier.

Dokumentnamn	Datum utförande/reviderat	Sidnr.
Skrivbordsstudie fåglar Kvarnsveden – Repbäcken 2024	2024-06-28	Sida 15 av 21

Förekomst av intressanta miljöer

Studieområdet är till allra största del väl exploaterat och påverkat av människan och därmed är det hög sannolikhet att fågelfaunan utgörs av allmänt förekommande fågelarter. Likväl förekommer miljöer vilka bedöms vara av sådan karaktär att de bidrar med häckningsmöjligheter för ett antal prioriterade fågelarter. Dessa områden är främst skogsmiljöer och miljöer i anslutning till dessa (Figur 5).

Studieområdets sydvästra del innefattar ett produktionsskogsområde på ca 240 ha med regelbundna avverkningar. Angränsande till detta ligger myrmarksområdet Somsmyran. Här har orre observerats senast 2023, med häckning 2019. Orren föredrar öppna områden i tidiga successionsstadier: nyavverkade större ytor, gärna i anslutning till myrmarker, är relevanta samlingsmiljöer för orrspel.

Även gråspett har observerats i det sydvästra avverkningsområdet, däremot ingen föryngring. Det ter sig ändå vara ett lämpligt häckningsområde: arten föredrar öppna eller glest bevuxna områden såsom hyggen med kvarlämnade grova lövträd för bobygge.

Just nordöst om avverkningsområdet ligger Båtstad-Mellsta naturreservat samt ett intilliggande lika stort skogsparti avgränsat av en väg. Båda områdena domineras av tall, medan reservatet även har inslag av trivallövskog. En kraftledningsgata delar reservatet. Enligt en naturvärdesinventering utförd av Väg & Miljö AB i november 2023 bedöms skogspartierna inom reservatet längs utredningsområdet ha enstaka till sparsam förekomst av torrakor och högstubbar samt vara två- till treskiktade. Utanför reservatet är skogen i högre grad enskiktad längs utredningsområdet. Reservatet samt den kringliggande skogen bedöms vara av samma kvalitet som noterat under naturvärdesinventeringen. Främst allmänt förekommande fågelarter observeras i området, där reservatet har ett högre antal rapporterade arter än de kringliggande skogspartierna. Noterbart är säker häckning av mindre hackspett samt permanenta revir av grönsångare, svartvit flugsnappare och rödvingetrast vid ett enstaka tillfälle vardera.

Inom studieområdets norra del ligger naturreservatet Sjöberget med angränsande äldre trivallövskogar samt sumpskog. Inom detta sammanhängande område bedöms studieområdets högsta naturvärden förekomma. Reservatets lövblandande barrskogar är av högre kontinuitet och har allmän förekomst av död ved, vilket erbjuder häckningsmöjligheter för ett antal arter observerade i området. Högt inslag av död ved är främst nödvändigt för olika arter av hackspett. Möjliga häckningar har rapporterats för spillkråka och mindre hackspett. Spillkråkan, en nyckelart i boreala skogsområden, häckar i grövre träd där större bohål kan anläggas och förekommer i barr- eller blandskog, även nära avverkningsområden. Bohålen kan i sin tur utnyttjas av en rad andra fågelarter, bland annat sparvugglan vilken observerats i området vid enstaka tillfällen. Sparvugglan kräver i regel större sammanhängande områden av tätare barrblandskog. Även tretåig hackspett har observerats i området, vilket bekräftar skogsområdenas stora inslag av död och döende ved och därmed områdets betydelse för biologisk mångfald. Enligt modeller för lämpliga habitat för tretåig hackspett är området visserligen av god kvalitet, men är inte del av ett större sammanhängande skogsområde vilket krävs för häckning eller mer permanent förekomst av tretåig hackspett.

Mindre hackspett är beroende av löv- och blandskogar för födotillgång och boplatser. Åtminstone ett permanent revir av mindre hackspett har rapporterats inom Sjöbergets naturreservat tillsammans med fler observationer i de kringliggande lövskogarna. De sammanhängande

Dokumentnamn	Datum utförande/reviderat	Sidnr.
Skrivbordsstudie fåglar Kvarnsveden – Repbäcken 2024	2024-06-28	Sida 16 av 21

skogspartierna i och kring reservatet bedöms vara av tillräcklig storlek (upp till ca 200 ha, varav 40 ha lövdominerad skog) och kvalitet för häckning av mindre hackspett.

De lövskogsdominerande partierna erbjuder även häckningsmiljöer för entitan, vilken frekvent rapporteras i området. Arten har låg spridning och är därmed känslig för skogsfragmentering. I och med skogsområdenas högre kontinuitet och goda tillgång på bohål finns det goda möjligheter för reviretablering av entita.

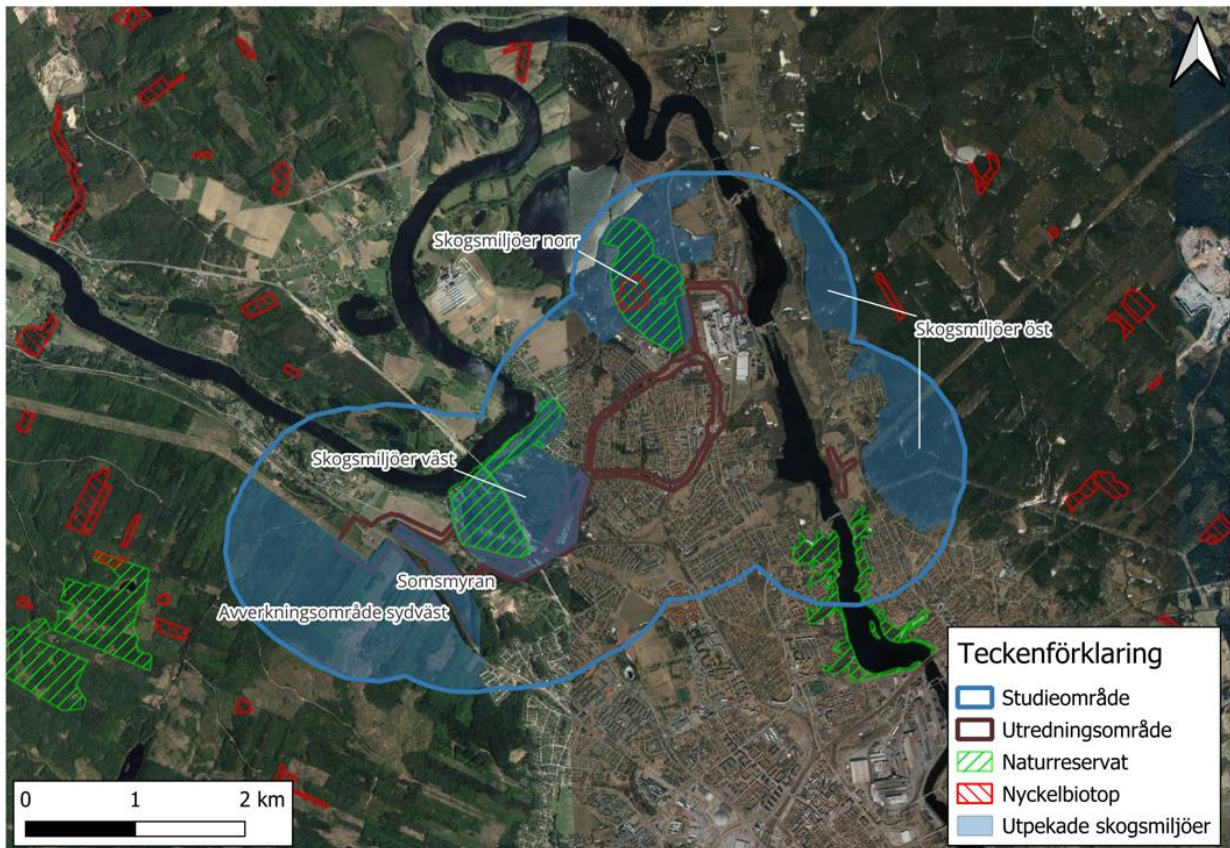
Både Båtstad-Mellsta och Sjöbergets naturreservat är av sådan karaktär att talltitan kan tänkas häcka i barrskogsområdena till följd av flerskiktningen samt tillgången på död eller döende ved. Båtstad-Mellsta reservat och kringliggande skogar är av större intresse, då dessa bidrar med fuktiga marker och ett större sammanhängande skogsområde.

Duvhök är en sådan art vilken bör visas särskild hänsyn vid bekräftad häckning. Även denna art har observerats vid de norra skogsområdena. Möjlig häckning noterades under AFRY:s fågelinventering 2022. Då det förekommer miljö av lämplig kvalitet och boet företrädesvis anläggs ostört i äldre, grova träd i tätare skogar kan boplatser potentiellt finnas djupare i Sjöbergets naturreservat.

Staren häckar i skogsbryn, ofta lövdominerade med äldre träd, i anslutning till kortbevuxen öppen mark och hotas således av brist på bohål samt igenväxning av öppna ytor. I utkanten av både Båtstad-Mellsta och Sjöbergets naturreservat i de lövdominerade partierna jämte öppen exploaterad mark, samt kring Medväga och Övre Hönsarvet i miljöer av samma karaktär, finns därmed lämpliga häckmiljöer för stare. Både säker och trolig häckning har rapporterats i samtliga områden.

Även i studieområdets östra delar, Medväga och Övre Hönsarvet, förekommer trivallövskogspartier angränsande till både öppna exploaterade ytor och större sammanhängande barrblandskog vilken fortsätter utanför studieområdet mot Hönsarvsberget. Dessa skogsområden bedöms vara av något sämre kvalitet än de norra skogspartierna, i likhet med de västra. Här är inslaget av avverkad skog tämligen stort. Ändock innebär miljötyperna häckningsmöjligheter för ovanstående arter, med undantag för de hackspettar vilka är starkt anknutna till miljöer med allmänna förekomster av död ved.

Dokumentnamn	Datum utförande/reviderat	Sidnr.
Skrivbordsstudie fåglar Kvarnsveden – Repbäcken 2024	2024-06-28	Sida 17 av 21



Figur 5. Ortofotograf över studieområdet med avverkningssområde, skogsområden samt myrmarksområdet Somsmyran avgränsade med genomskinliga blåa polygoner. Dessa områden bedöms vara relevanta för häckfåglar inom studieområdet. Naturreservat avgränsas med streckade gröna polygoner och nyckelbiotoper är avgränsade med streckade röda polygoner.

Dokumentnamn	Datum utförande/reviderat	Sidnr.
Skrivbordsstudie fåglar Kvarnsveden – Repbäcken 2024	2024-06-28	Sida 18 av 21

6 KÄLLOR

ArtDatabanken, 2020. Rödlistade arter i Sverige 2020. ArtDatabanken SLU, Uppsala.

Artportalen, 2024. Sökning med polygon inom området efter tidigare observerade fåglar.
Sökperiod 2000-01-01 till 2024-02-13. <http://www.artportalen.se>.

Artskyddsförordningen, 2007:845.

Green, M., Haas, F. & Lindström, A., 2022. Övervakning av fåglarnas populationsutveckling.
Årsrapport för 2022. Rapport, Biologiska institutionen, Lunds universitet.

Regeringskansliet, 2022. Förordningsmotiv om ändring i artskyddsförordningen (2007:845), Fm
2022:5.

Skogsstyrelsens föreskrifter och allmänna råd till skogsvårdslagen, SKSFS 2011:7.

Skogsstyrelsen, 2022. Föreskrifter om ändring i Skogsstyrelsens föreskrifter och allmänna råd
(SKSFS 2011:7) till skogsvårdslagen, SKSFS 2022:1.

Skogsstyrelsen, 2023. Sammanställning av fågelarter där bedömning av tillfredsställande nivå
behöver göras inför skogsbruksåtgärd. 2023-09-21.

Svensk Fågeltaxering & BirdLife Sverige, 2024. Sveriges Fåglar 2023.

Dokumentnamn	Datum utförande/reviderat	Sidnr.
Skrivbordsstudie fåglar Kvarnsveden – Repbäcken 2024	2024-06-28	Sida 19 av 21

7 APPENDIX – FRIDLYSNING

7.1 Fridlysning

Samtliga i Sverige vilt förekommande fåglar är fridlysta enligt 4§ artskyddsförordningen (SFS 2022:928). Detta innebär att det är förbjudet att:

1. avsiktligt fånga eller döda vilda fåglar,
2. avsiktligt förstöra eller skada vilda fåglars bon eller ägg eller bortföra sådana fåglars bon,
3. samla in vilda fåglars ägg, även om de är tomma, och
4. avsiktligt störa vilda fåglar, särskilt under deras häcknings- och uppfödningstid, om inte störningen saknar betydelse för att

- a) bibehålla populationen av fågelarten på en tillfredsställande nivå, särskilt utifrån ekologiska, vetenskapliga och kulturella behov, eller
- b) återupprätta populationen till den nivån.

Förbudet gäller inte jakt efter fåglar. I fråga om sådan jakt finns bestämmelser med motsvarande innebörd i jaktlagen (1987:259) och jaktförordningen (1987:905). Förordning (2022:928).

7.2 Definition av prioriterade fågelarter

Prioriterade fågelarter är arter som ska prioriteras i artskyddsarbetet, detta framgår bland annat av förordningsmotivet (Fm 2022:5) till ändringen i artskyddsförordningens §4. I begreppet ingår bland annat rödlistade arter, hotade arter, arter upptagna i fågeldirektivets bilaga 1, arter med konstaterad negativ populationstrend och arter prioriterade i skogsvårdslagen.

Rödlistade arter

Rödlistade arter är arter som enligt den internationella naturvårdsunionens (IUCN) kriterier inte bedöms ha långsiktigt livskraftig population i Sverige utan löper risk att försvinna från landet. Rödlistade arter utvärderas av Artdatabanken och listas i *Rödlistade Arter i Sverige 2020*. Arterna som ingår anges i sex olika kategorier:

- RE Nationellt utdöd
- CR Akut hotad
- EN Starkt hotad
- VU Sårbar
- NT Nära hotad
- DD Kunskapsbrist

Hotade arter

Hotade arter är arter som rödlistats i någon av kategorierna akut hotad (CR), starkt hotad (EN) och sårbar (VU) enligt *Rödlistade Arter i Sverige 2020*.

Fågeldirektivets bilaga 1

Arter som är upptagna i fågeldirektivets bilaga 1 ska visas särskilt hänsyn inom Europeiska unionen. Av Sveriges ca 350 fågelarter är 67 listade i direktivets bilaga 1. Det innebär att särskilda skyddsområden (Special Protection Areas, SPA) där dessa fåglar häckar ska pekas ut och ingå i Natura 2000-nätverket. Även fåglar som regelbundet rastar i betydande antal ingår i denna bilaga.

Dokumentnamn	Datum utförande/reviderat	Sidnr.
Skrivbordsstudie fåglar Kvarnsveden – Repbäcken 2024	2024-06-28	Sida 20 av 21

Negativ populationstrend

Arter som på lång eller kort sikt uppvisat en påtagligt negativ populationsutveckling kan anses prioriterade enligt förordningsmotivet (Fm 2022:5) till ändringar i artskyddsförordningen. Bedömningen kan exempelvis göras utifrån Svensk fågeltaxering vid Lunds universitet eller SLU Artdatabanken.

Prioriterade arter i Skogsvårdslagen

Omfattar hänsyn till arter. 7 kap. 19 § i Skogsstyrelsens föreskrifter och allmänna råd till Skogsvårdslagen (SKSFS 2011:7) anger att skador till följd av skogsbruksåtgärder ska förhindras eller begränsas i livsmiljöer och på substrat där det förekommer prioriterade fågelarter, vilka framgår av bilaga 4, samt arter markerade med N och n i bilaga 1 till artskyddsförordningen (2007:845) eller som betecknas som akut hotade, starkt hotade, sårbara eller nära hotade.

Dokumentnamn	Datum utförande/reviderat	Sidnr.
Skrivbordsstudie fåglar Kvarnsveden – Repbäcken 2024	2024-06-28	Sida 21 av 21