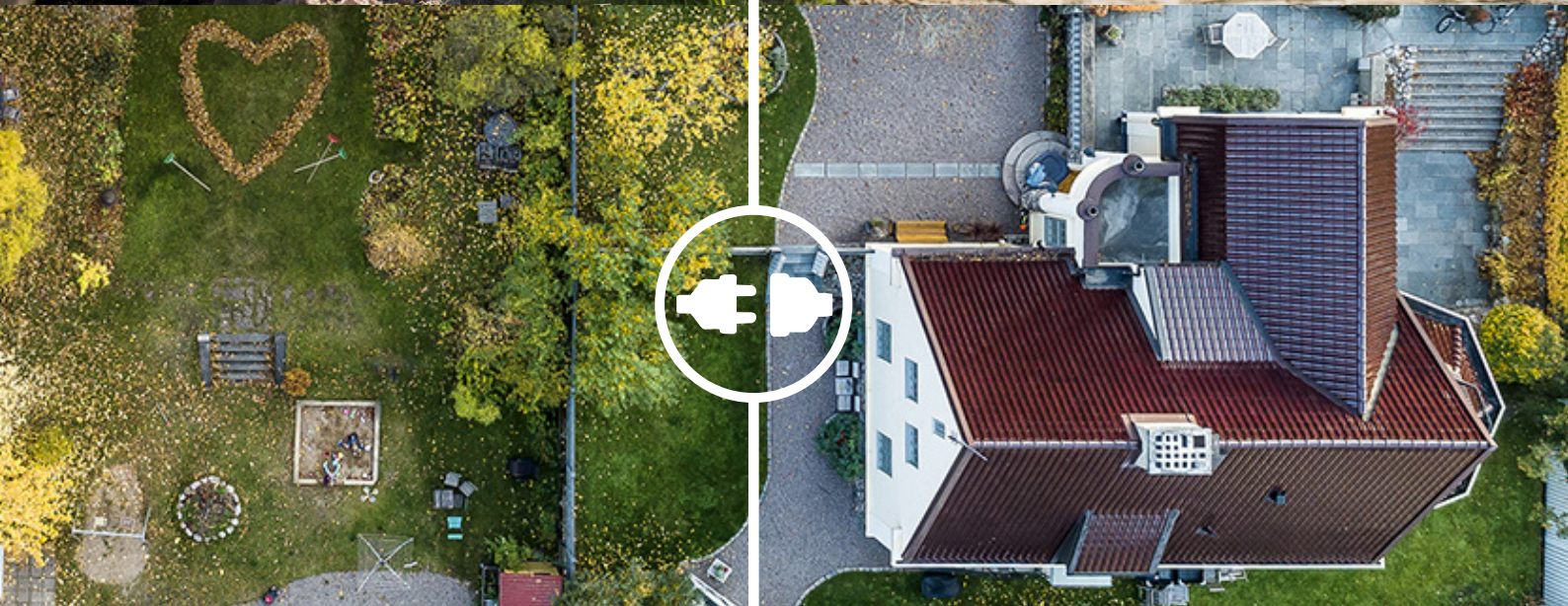


# ELLEVIO

För dig som  
behöver el till ditt hus



---

# Innehåll.

---

HUR ANSLUTER JAG TILL ELNÄTET?	3
Tidsplan	4
Tänk på!	5
Digital offert	5
VAD KOSTAR DET	5
Nyanslutning	5
ANSVARSFÖRDELNING	5
Vad gör du och vad är ditt ansvar?	5
Vad gör Ellevio och vad är vårt ansvar?	5
GRÄVNING OCH KABELSKYDDSRÖR	6
Bestämmelser och anvisningar	6
ANDRA ANSLUTNINGSTYPER	7
Servisändring	7
Tillfällig anslutning	7
Tillfällig anslutning som ska bli permanent	7
Producera egen el	7
FRÅGOR?	7

Ellevio AB (publ.)  
Box 242 07  
104 51 Stockholm  
[www.ellevio.se](http://www.ellevio.se)



---

# Hur ansluter jag till elnätet?

---

El är grundläggande i vår vardag och vi använder el mest hela tiden. Därför är anslutningen till elnätet en viktig del att tänka på när du ska bygga ett nytt hus eller ändra något som påverkar elen. Här har vi samlat information som hjälper dig med din elanslutning.

---



# Tidsplan.

## 1 Kontakta en elinstallatör

Kontakta en elinstallatör, även kallad elektriker. Välj ett behörigt elinstallationsföretag som är registrerat på [Elsakerhetsverket.se](http://Elsakerhetsverket.se). Förutom elarbete är en del av arbetet grävning och kabelskyddsror på din tomt. Se därför till att även hitta en yrkesman som kan utföra grävarbetet om inte elinstallationsföretaget kan göra det åt dig.

## 2 Gör en situationsplan

En situationsplan är en ritning över din tomt som visar var du vill placera mätarskåpet dit vi drar elledningen. Se till att mätarskåpet är lätt åtkomligt och placeras utomhus. Situationsplanen kan du göra själv och [här kan du se ett exempel på hur en situationsplan](#) kan se ut.

## 3 Anmäl elnätsanslutningen

För att vi ska kunna ansluta ditt hus till elnätet behöver din elinstallatör anmäla arbetet till oss, en så kallad föransökan, i god tid. Föransökan ska bland annat innehålla uppgifter som vilken adress du vill ha el till och hur mycket el du vill ha.

## 4 Godkänn vår offert

Vi tar kostnadsfritt fram ett pris för anslutningen och skickar en digital offert till dig<sup>1</sup>. Om du godkänner offerten får ditt elinstallationsföretag ett installationsmedgivande och kan påbörja sitt arbete. Du får också en estimerad tidsplan för anslutningen och kontaktuppgifter till oss om vart du kan vända dig i olika frågor.

## 5 Elinstallatören utför sitt arbete och meddelar oss när det är klart

När elinstallatören är klar med sitt elarbete, grävning och kabelskyddsror är utfört enligt våra tekniska anvisningar ska elinstallatören anmäla det till oss, en så kallad färdigämnälan. Först då kan vi påbörja vårt arbete med anslutningen.

## 6 Anslutningskontroll

Vår entreprenör utför en anslutningskontroll och kontrollerar att ditt och elinstallatörens arbete är utförda och att det är klart för anslutning. Vi påbörjar arbetet med att ansluta ditt hus när anslutningskontrollen är godkänd.

## 7 Anslutning

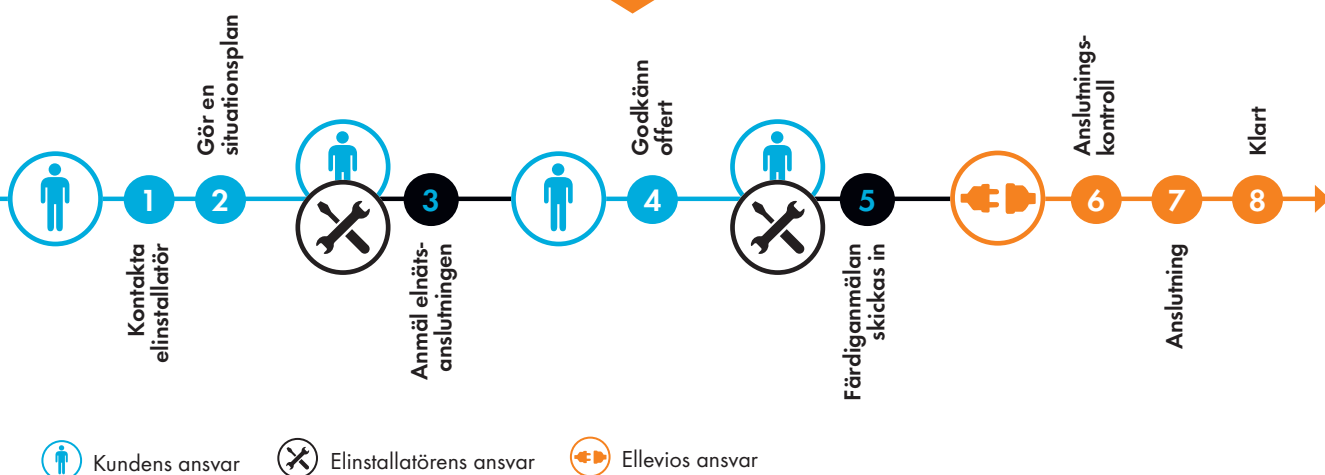
Tiden det tar att utföra anslutningen är bland annat helt beroende på hur elnätet är utbyggt i närområdet och hur lång tid det tar innan vi får nödvändiga tillstånd från berörda markägare runt din tomt för grävning och kabeldragning. Det tar normalt minst två till sex månader, i vissa fall längre tid, från det att anslutningskontrollen godkänts till att Ellevio har anslutit huset till elnätet.

## 8 Klart

När vi anslutit ditt hus till elnät skickar vi en faktura till dig för nyanslutningen<sup>2</sup>. Du kommer också få ett elnätsavtal.

<sup>1</sup> När vi fått tillbaka underskriven offert gör vi en kreditupplysning.

<sup>2</sup> Vi kan förskotts- och delfakturera beroende på belopp och kreditvärdighet eller om du inte har svenskt personnummer.





## Tänk på!

Var ute i god tid med att anmäla anslutningen så att du får arbetet utfört efter vad du önskar.

## Digital offert.

Vi skickar din offert digitalt för att snabba på handläggningsprocessen. Se därför till att meddela din elinstallatör till vilken mejladress du vill ha din offert.



### Vad kostar det?

Vid en nyanslutning ansluter vi ett hus till elnätet för att du ska kunna använda el.

Hur stor din anslutningsavgift blir avgörs av flera faktorer:

- Hur stor säkring du behöver.
- Avståndet fågelvägen från din tomtgräns till närmaste anslutningspunkt i vårt befintliga elnät där kapacitet finns. Det kan till exempel vara en elstolpe, ett kabelskåp eller en nätstation. Ellevio gör ingen avståndsutredning innan din elinstallatör har anmält arbetet, dvs gjort en föransökan.
- Om arbetet ska utföras vintertid (december till maj) kan kostnader för vinterarbete tillkomma.

Kostnaden för nyanslutning hittar du här. Vi skickar alltid en offert på anslutningsavgiften.

### Ansvarsfördelning

#### Vad gör du och vad är ditt ansvar?

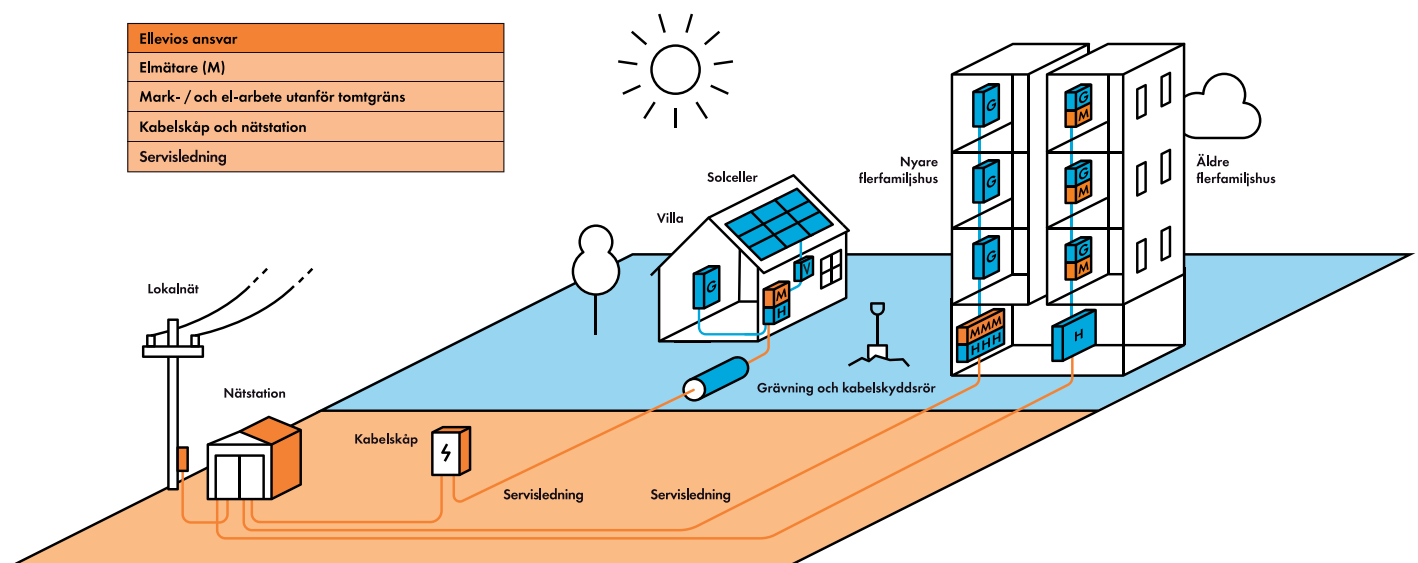
- **Elinstallatör.** Anlita en elinstallatör som utför arbetet och anmäler det till oss, både innan och efter utfört arbete.
- **Grävning och kabelskyddsror på din tomt.** Du ansvarar för markarbetet inom din tomt såsom grävning och förläggning av kabelskyddsror enligt våra tekniska anvisningar. Viktigt att tänka på är val av kabelskyddsror, placering av dragropar samt att det är grävt till rätt plats.
- **Mätarskåp/Mätartavla.** Med hjälp av din elinstallatör ska du se till att det finns en mätartavla eller mätarskåp där elmätaren ska sitta.
- **Säkringar.** Du ansvarar för att ha alla säkringar på plats.

#### Vad gör Ellevio och vad är vårt ansvar?

- **Elmätare (M).** Elmätaren tillhör Ellevio och vi monterar en elmätare per anläggning.
- **Mark- och elarbete utanför din tomtgräns.**
- **Kabelskåp och nätstation.**
- **Servisledning.** Ellevio äger, tillhandahåller och späningsätter elledningen som går till ditt hus.

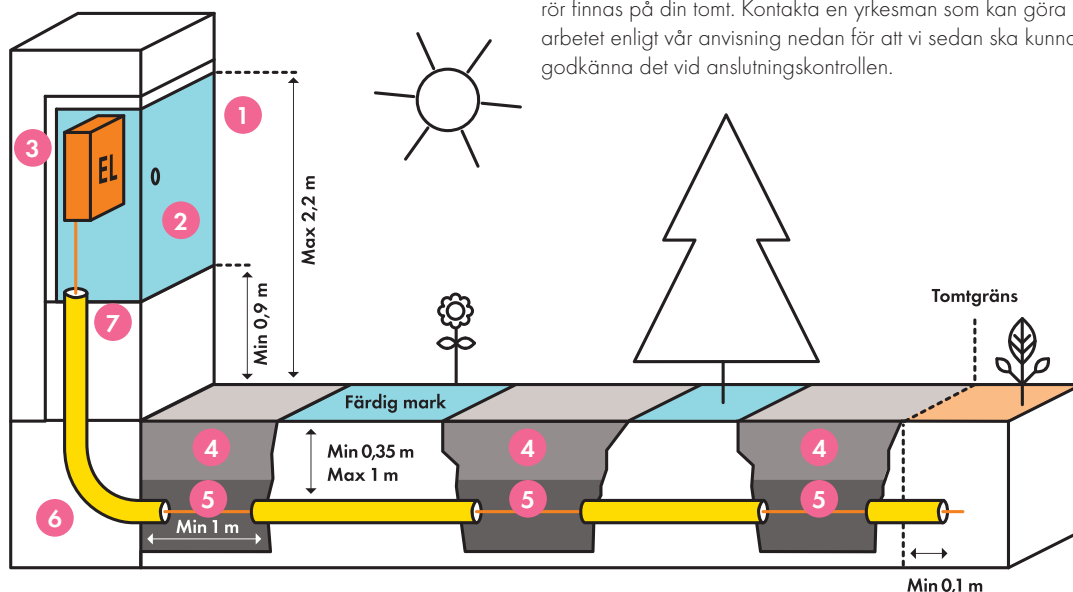
Kundens ansvar
Grävning och kabelskyddsror på tomt
Elarbete innanför tomtgräns (förutom på serviskabel)
Mätarskåp / Mätartavla
Huvudsäkringar (H) och Grupsäkringar (G)
Växelriktare (V)

Ellevios ansvar
Elmätare (M)
Mark- / och el-arbete utanför tomtgräns
Kabelskåp och nätstation
Servisledning

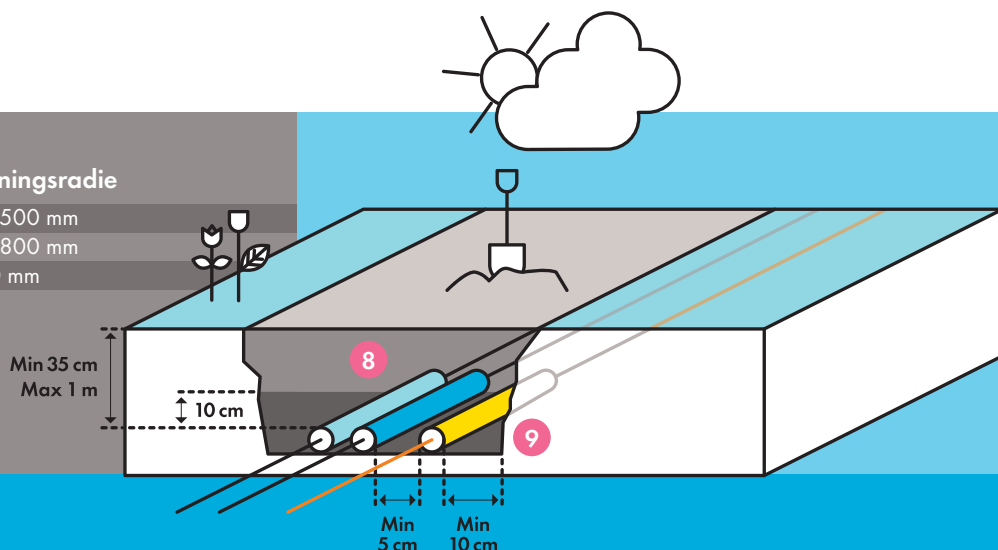


## Grävning och kabelskydds-rör

Förutom elarbete ska även grävning utföras och kabelskydds-rör finnas på din tomt. Kontakta en yrkesman som kan göra arbetet enligt vår anvisning nedan för att vi sedan ska kunna godkänna det vid anslutningskontrollen.



Kabelarea	Ytterdiameter	Böjningsradie
10 mm <sup>2</sup> Cu	50 mm	min 500 mm
16-150 mm <sup>2</sup> Cu, Al	110 mm	min 800 mm
185-240 mm <sup>2</sup> Al	160 mm	800 mm



## Bestämmelser och anvisningar

- 1 Fasadmätarskåpet ska monteras vertikalt på stadigt och vibrationsfritt underlag. Det får inte monteras invid dörrens lässida.
- 2 Infällt fasadmätarskåp levereras och monteras av din elinstallatör. Elmätaren levereras och monteras av vår entreprenör. Vid utanpåliggande fasadmätarskåp ansvarar din elinstallatör för att det finns kabelskydd.
- 3 Observera att elmätaren måste komma åt av Ellevios entreprenörer och inte får byggas in i låst utrymme.
- 4 Draggrop ska finnas invid huset, vid tomtgräns, var 30e meter samt vid varje riktningssändring. För servisledning som är 10-50 mm<sup>2</sup> behövs draggropar på 1x1 meter. För grövre servisledningar behövs draggropar på 2x2 meter.
- 5 Observera att du ansvarar för dragtråd och installatören ska säkerställa att det är dragbart för våra entreprenörer. Du ansvarar också för att rör
  - tätas i båda ändar efter rörförläggning för att undvika inträngning i rör innan kabeldragning. Dragtråden ska vara korrosionsbeständig.
- 6 Rörets innerdiameter ska vara minst två gånger kabelns ytterdiameter och alltid minst 50 millimeters ytterdiameter.
- 7 Möjlighet till dragavlastning för servisledning ska finnas innan anslutningsplint.
- 8 Andra ledningar och kablar som kan finnas i marken är bland andra tele, bredband, kabel-tv.
- 9 Kabelskydds-rör för servisledning ska vara gult med slät insida. De ska uppfylla kraven enligt SS 424 14 37. Kabelskydds-röret ska förläggas så rakt som möjligt och avslutas 1 meter från byggnad och 0,1 meter utanför tomtgräns väl synligt eller tydligt markerat på plats som anvisas av oss. Överkanten på kabelskydds-röret ska vara på minst 0,35 meters djup och som mest på 1,0 meter.

## Andra anslutningstyper

### Servisändring

Om du redan har el till ditt hus och vill göra en ändring kallas detta för servisändring. Det kan till exempel vara att du vill säkra upp för att kunna använda mer el samtidigt.

Kostnaden för en servisändring beror på hur mycket arbete vi behöver göra för att kunna leverera så mycket el som du önskar använda samt om du vill ändra till ett annat säkringsintervall. En servisändring kan också innebära ändrat abonnemang och elnätskostnad för dig.

### Tillfällig anslutning

Om du behöver tillgång till el innan ditt hus är anslutet, till exempel för att bygga det, kan din installatör anmäla en tillfällig anslutning. Du, tillsammans med din elinstallatör, behöver då tillhandahålla en byggcentral (BC) med tillhörande kabel som placeras vid närmaste kabelskåp, elstolpe eller nätstation. Ellevio kopplar in kabeln.

### Tillfällig anslutning som ska bli permanent

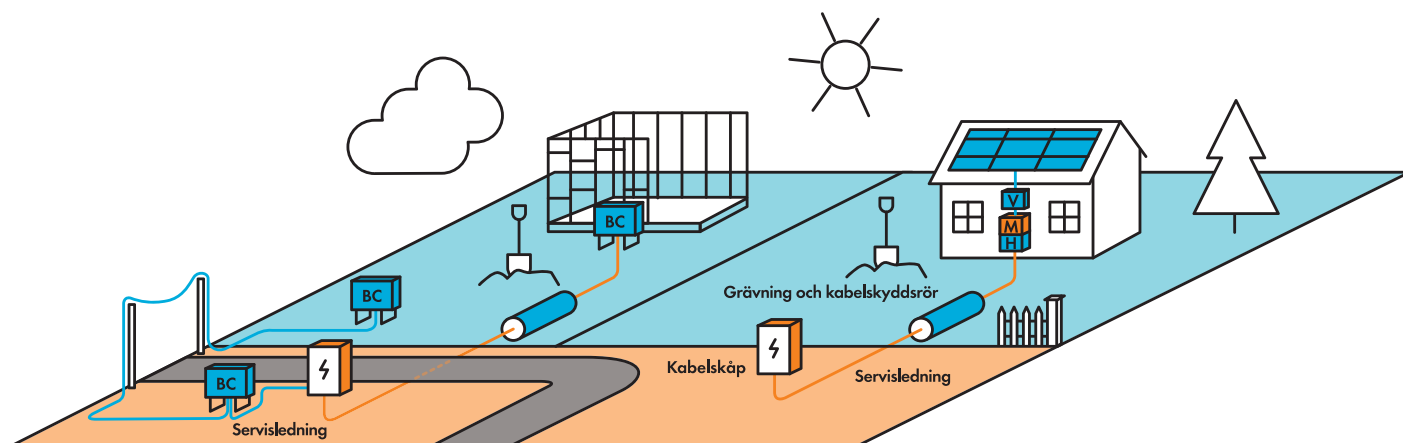
Om du behöver byggström och senare i samband med det en permanent anslutning kan din elinstallatör anmäla en nyanslutning med mätarplacering i ett byggskåp. Vi gräver då ner elledningen, så kallad servisledning, till din tomtgräns och ansluter byggskåpet på din tomt. Din elinstallatör behöver sedan anmäla en servisändring när det är dags att koppla om till en permanent anslutning. Tänk på att det kan vara ett omfattande arbete och kan ta lång tid, var därför ute i god tid. Behöver du byggström för att inom någon månad påbörja byggnationen av ett hus rekommenderar vi att du anmäler en tillfällig anslutning och en nyanslutning, det vill säga, anmäla två separata ärenden samtidigt.

### Producera egen el

Ska du, till exempel installera solpaneler på taket behöver en elinstallatör anmäla det till oss, både innan och efter utfört arbete. Anslutning av en mikroproduktion måste uppfylla **särskilda krav** samt godkännas av oss innan byggnation påbörjas.

Kundens ansvar
Byggcentral (BC)
Grävning och kabelskyddsror
Växelriktare (V)
Huvudsäkring (H)

Ellevios ansvar
Kabelskåp
Servisledning
Elmätare (M)



## Frågor?

Har du några funderingar om anslutningsärenden är du varmt välkommen att kontakta oss på 08-671 84 30, måndag till fredag kl. 8-12. Du kan också besöka [kundsupport.ellevio.se](https://kundsupport.ellevio.se).



# ELLEVIO

Vi tar elen hem till dig.

[www.ellevio.se](http://www.ellevio.se)